



ekmek
ve
gül



Türkiye'de kadın yoksulluğu panoraması

**15 İLDEN
2800 EMEKÇİ KADIN
ANLATIYOR**



İÇİNDEKİLER

Giriş

Veri özeti

Kavramsal çerçeve

Yöntem

Bulgular ve Değerlendirme

- Demografik bulgular
- İstihdama katılımın önündeki engeller
 - Sendikaya, meslek örgütlerine üye olma oranları
- Kadınlar yoksulluğun nedenlerini nerede görüyor?
- Yoksulluk kadınların harcamalarına nasıl etki ediyor?
 - Kadınlar nelerden vazgeçiyor?
- Kadınların yoksullukla baş etme yöntemleri: borçlanma ve ek işler
- Yoksulluğun gündelik yaşamdaki etkileri
 - Yoksulluk kadınların duygu durumunu nasıl etkiliyor?
- Yoksulluğu nasıl anlamlandıracağız?

Sonuç

GİRİŞ

Türkiye ve dünyada çalışma koşullarının ağırlaşması, düşük ücretler, birçok kamusal hakkın özelleştirilerek yok edilmesi gibi etkenler geniş emekçi kesimlerinin yaşam koşullarını her geçen gün daha da ağırlaştırıyor. Bu tablonun en çarpıcı sonuçlarından biri ise yoksullaşmanın artması şeklinde ortaya çıkıyor. Yoksulluk yalnızca işsizlere ya da belirli kesimlere özgü bir sorun olmaktan çıkarak güvencesiz çalışma biçimlerinin yaygınlaşması, ücretlerdeki reel gerileme, kamusal hizmetlerin daralmasıyla birlikte geniş bir toplumsal soruna dönüşüyor. Ancak bu sorun toplumun tüm kesimlerini eşit biçimde etkilemiyor.

Kadınlar cinsiyet eşitsizliği nedeniyle yoksulluğu daha derin ve çok katmanlı biçimde yaşıyor. Ücret eşitsizliği, kayıt dışı çalışmanın kadınlar açısından yaygınlaştırılması, özellikle son yıllarda üzerinde daha çok durulan “esnek istihdam modelleri”, işsizlik riskinin daha yüksek olması, bakım yükünün ve ev içi angaryanın kadınların sorumluluğu olarak örgütlenmesi ve kamusal destek mekanizmalarının yetersizliği, kadınların yoksulluğu daha derin yaşamalarının koşullarını oluşturuyor. Böylece kadınlar yalnızca geçim sıkıntısı değil; kendileri ile ilgilenmek, yeteneklerini geliştirmek ya da sadece dinlenmek için zaman bulamama, sosyal hayattan kopma ve sürekli bir yük altında yaşama haliyle karşı karşıya kalıyor.

Ekmek ve Gül olarak kadınların yoksullaşma artarken özgün olarak yaşadıkları sorunları, yoksullukla başa çıkmak için buldukları taktikleri, kadınların yoksulluğun nedenlerine ilişkin değerlendirmeleri ve sundukları çözüm önerilerini incelemek istedik. Bu amaçla, “Türkiye’de Kadın Yoksulluğu Panoraması” isimli çalışmayı gerçekleştirdik.

Çalışmanın sonuçları, kadın yoksulluğunun yalnızca ekonomik bir sorun değil, yoksulluğun kadınlar üzerindeki etkisinin sosyal, kültürel ve psikolojik boyutlarının olduğunu yeniden gösteriyor.

15 ilde, 9 kadın derneği ve 23 Ekmek ve Gül Grubu ile birlikte bu çalışmayı sürdürdük. Bu illerde kadınlar, anketi 2 bin 804 kadına ulaştırdı.

Bu çalışmadaki temel amacımız, 1 Mayıs’a giderken kadın yoksulluğuna dikkat çekmek ve emekçi kadınların yoksullaşmaya karşı taleplerini görünür kılmak. Ortaya çıkan bulgular ve talepler, kadınların yoksulluğa karşı birlikte mücadelesinin ne kadar önemli olduğunu bir kez daha ortaya koydu. Bu durumun altını çizerek çağırımız, kadın yoksulluğuna karşı mücadelenin, kadın mücadelesinin ana unsurlarından biri haline getirilmesidir. Bu kapsamda kadın hareketi bileşenlerini, kadın yoksulluğuna karşı talepleri ve mücadeleyi büyütme çağırıyoruz.



Ekmek ve Gül olarak kadınların artan yoksullaşma ile özgün olarak yaşadıkları sorunları, yoksullukla başa çıkmak için buldukları taktikleri, kadınların yoksulluğun nedenlerine ilişkin değerlendirmelerini ve çözüm önerilerini incelemek istedik. Bu amaçla, "Türkiye'de Kadın Yoksulluğu Panoraması" isimli çalışmayı gerçekleştirdik.

15 ilde, 9 kadın derneği ve 23 Ekmek ve Gül Grubu ile birlikte bu çalışmayı sürdürdük. Bu illerde kadınlar, anketi 2 bin 804 kadına yüz yüze gelerek ulaştırdı.

Bu çalışmadaki temel amacımız, 1 Mayıs'a giderken kadın yoksulluğuna dikkat çekmek ve emekçi kadınların yoksullaşmaya karşı taleplerini görünür kılmak. Ortaya çıkan bulgular ve talepler, kadınların yoksulluğa karşı birlikte mücadelesinin ne kadar önemli olduğunu bir kez daha ortaya koydu. Bu durumun altını çizerek çağırımız, kadın yoksulluğuna karşı mücadelenin, kadın mücadelesinin ana unsurlarından biri haline getirilmesidir. Bu kapsamda kadın hareketinin tüm unsurlarını, kadın yoksulluğuna karşı talepleri ve mücadeleyi büyütmeye çağırıyoruz.

Katılımcıların,

%42,6'si 35-50 yaş arasında

%34,5'i lisans mezunu

%33,7'si lise mezunu



Verilere göre daha yüksek eğitim seviyesine sahip olmak, kadınları yoksulluk riskinden korumuyor.

%61,7'si ücretli bir işte çalışmıyor



Hanelerin,

%14,8'inin geliri 28 bin liranın altında

28 bin lira ve altı geliri olanlar arasında sendikali oranı **%1,4**

28-40 bin lira arası geliri olanların **%6**'sı sendikali

40 bin-100 bin lira arası hane geliri olanların

%27,2'si sendikali

100 bin lira üstü hane geliri olan

kadınların **%59,2**'si sendika üyesi

Çalışan kadınların **%65,7**'si örgütsüz



Çalışmayan kadınların **%28,1**'i "çocuk/yaşlı bakımı ve ev işleri" nedeniyle istihdamın dışında

Bakım yükünü kadınların istihdamına engel olarak görenlerin **%11**'i ücretli bir işte çalışıyor



İşe başladığım gün kızımı memlekete göndermek zorunda

kaldım. 3,5 yaşındaydı. Birkaç kez gönderip geri getirdik. Komşular baktı, sonra onların da çocuğu olunca tekrar göndermek zorunda kaldım. Bir dönem mahallede bir bakkala bırakıp işe gidiyordum. Komşu bakıyordu, sonra çocuklar okuldan gelince eve getiriyorlardı. Kızım bu şekilde büyüdü, çok zor büyüdü.



Kadınların **5'te 1'i** istihdama katılımlarının önündeki en büyük engellerden birine "iş bulamama durumu" dedi.



Eğitim seviyesi yüksek olup istihdama giremeyen genç kadınlar bir yönüyle diğer yönünde ise anketin yüzde 32,6'sını oluşturan 50 yaş ve üzeri kadınlar yer alıyor. Bu gruptaki kadınlar için "iş bulamama" durumu, belli bir yaştan sonra istihdamın dışına itilme ve yaş ayrımcılığı ile doğrudan ilişkili.



Kadınların **%21,4**'i ek iş (paketleme, temizlik, el işi vb.) yapıyor.



Ek iş yapmak zorunda kalanların yüzde 90'ı, hane geliri 40 bin TL'nin altında olan kadınlardır.



Kadınların **%61,8**'i geçim sıkıntısını aşmak için bankaya veya çevresine borçlandığını söyledi.

Her iki kadından biri (**%52,1**) maddi imkansızlık nedeniyle temel ihtiyaçlarından vazgeçmiş durumda.



Kadınların **%87,5**'i gelirlerini en çok gıda ve beslenmeye harcıyor.



Yoksullaştıkça ve alım gücü düştükçe daha ucuz ve kalitesi daha düşük ürünlere yöneldiklerini, et, süt gibi ürünleri daha az tükettiklerini, öğün atladıklarını belirttiler.



Benim için yoksulluk, insanın insanca yaşayamaması demektir.

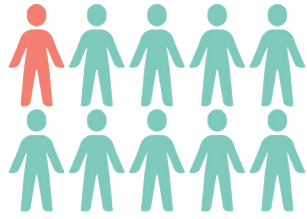
Sadece karnını doyurmak değil, sosyal olarak da bir şeyler yapabilmek gerekir."

Kadınların,

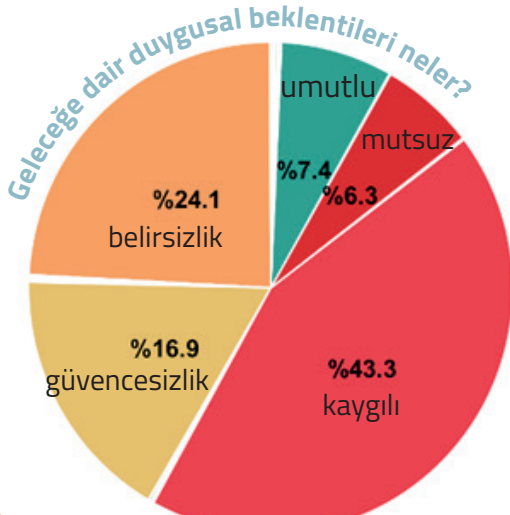
%63,5'i tatil, hobi, kültür ya da spor giderlerini

%59,1'i giyim ihtiyaçlarını

%54,4'ü kişisel bakım harcamalarını ertelediğini ifade etti.



Kadınların yaklaşık 10'da biri doktora gitmeyi ya da ilaç almayı erteliyor.



Sendikal korumanın uzağındaki hizmet ve sanayi işçilerinde güvencesizlik hissi en üst seviyede.

Katılımcılar yoksulluğun sebebi olarak en çok,

iş bulmada yaşanan eşitsizliği (yüzde 46), kadınların düşük ücretle çalışmasını (yüzde 44,2) ve bakım ile ev işlerinin kadınlara ait olmasını (yüzde 43,7) öne çıkardı.

Ekonomik bağımsızlığın olmaması (yüzde 32,8), sosyal politikaların yetersizliği (yüzde 29,6) ve kreş ile bakım hizmetlerinin eksikliği (yüzde 23,7) önemli nedenler arasında

Hangi talepler öne çıkıyor?

- ✓ Her mahalleye ve iş yerinde ücretsiz, nitelikli ve 7/24 hizmet veren kamu kreşleri ve yaşlı bakım merkezleri
- ✓ Kadın istihdamında gerçek güvenceli çalışma ve insanca yaşanacak ücret
- ✓ Eşit işe eşit ücret
- ✓ Okullarda 1 öğün ücretsiz sağlıklı yemek
- ✓ Sosyal güvenlik imkanları ebeveyn ya da eşe bağlı olmaksızın tüm kadınları kapsamalı
- ✓ Sendikal örgütlenmenin önündeki engellerin kaldırılması

Türkiye'de Kadın Yoksulluğu Panoraması raporunun tamamına erişmek için QR okutabilirsiniz



KAVRAMSAL ÇERÇEVE

Yoksulluk, çeşitli kuramsal yaklaşımların farklı biçimlerde tanımladığı bir olgu olmakla birlikte, genel olarak kişilerin ya da hanelerin yaşamlarını sürdürebilmeleri için gerekli maddi kaynaklardan yoksun olmaları durumu olarak tanımlanmaktadır. Bu bağlamda literatürde öne çıkan temel ayırım mutlak ve göreceli yoksulluktur. Mutlak yoksulluk, bireylerin temel ihtiyaçlarını karşılayamaması üzerinden tanımlanırken; göreceli yoksulluk, bireyin içinde bulunduğu toplumun ortalama yaşam standartlarına göre dezavantajlı konumda olmasıyla ilişkilendirilmektedir. Yani göreceli yoksulluk yaklaşımına göre yoksulluk yalnızca fiziksel ihtiyaçların karşılanamamasıyla sınırlı değildir, aynı zamanda toplumsal yaşama katılımının önünde bir engel oluşturmaktadır. Türkiye’de son yıllarda mutlak yoksulluk da göreceli yoksulluk da derinleşiyor.

Yoksulluk, içinde yaşanan üretim ilişkilerinin bir sonucu olarak ortaya çıkan; işsizlik, düşük ücret, güvencesizlik ve geleceksizliğe itilen sınıfların toplumsal sorunudur.

Kapitalist sistemde üretim süreci, emekçilerin ürettiği ürün ve değerlere sermaye tarafından el konulması üzerine kuruludur. Bu süreç, bir yandan sermaye birikiminin büyümesini mümkün kılarken diğer yandan emekçi sınıfların yoksullaşmasını yeniden üretmektedir. Bu bağlamda yoksulluk, sistemin işleyişindeki bir aksaklık değil; sistemin sürdürülebilirliği açısından temel bir unsur olarak ortaya çıkar. Yoksulluğun sürekliliği, işsiz ya da güvencesiz çalışanlardan oluşan nüfusun ücretleri baskılamak için kullanılmasıyla mümkün kılınır. Güvenceli ve düzenli istihdamın dışında bırakılan kişilerin varlığı ayrıca çalışanların haklarını ve mücadele imkanlarını kısıtlamak üzere diğer yoksullaştırma politikaları ile birlikte tehdit ya da meşrulaştırma mekanizması haline getirilmektedir.

Esneklik ve güvencesizlik koşullarının yanı sıra kamusal hizmetlerin daralması ve temel ihtiyaçları karşılayacak kamusal kaynak ve hizmetlerin özelleştirilmesi, yoksulluğu derinleştiren bir diğer unsur olarak öne çıkar. Bu çerçevede yoksulluk, kapitalist üretim ilişkilerinin tarihsel gelişimi içerisinde farklı biçimler olsa da temel olarak emek-sermaye ilişkisi içerisinde şekillenen ve yeniden üretilen bir olgu olarak varlığını sürdürmektedir.

Sermaye sahibi zengin azınlığın serveti büyürken nüfusun geri kalanı giderek daralan kaynakları paylaşmaya zorlanmaktadır. Türkiye’de bir yandan milyoner sayısı ve en zengin kesimin servetinin büyüklüğü artarken diğer yandan bu servet akışını karşılayacak ölçüde yoksul sayısı ve yoksulluğun şiddeti de artmaktadır. Bunların yanı sıra ekonomik ve sosyal politikalar yoluyla alım gücünü düşüren müdahaleler gibi dolaylı yoksullaştırma yöntemleriyle işçi ve emekçi kaynaklara erişimi ve ihtiyaçlarını karşılayabilme gücü sınırlanmaktadır.

Artan sömürüyle derinleşen eşitsizlik ve yoksulluk işçi, işsiz, emekli halk kesimlerini birbirlerine benzeyen şekillerde ancak çeşitli özgünlükler de barındırarak etkilemektedir. Bu noktada kadınlar, toplumsal konumu gereği yoksullukla karşı karşıya kalma ve yoksulluğun kadınlara etkisi açısından özgül bir konumda yer almaktadır.

KADIN YOKSULLUĞU

Mevcut ekonomik sistem, kadınların hem iş hayatında hem de toplumsal yaşamda ikincil konumda kalmasına yol açan eşitsizlikleri sürekli olarak yeniden üretiyor. Bu durum, kadınların yoksulluğu erkeklere göre daha derin ve çok katmanlı bir biçimde yaşamasına neden olur.

Kadınlar genellikle düşük ücretli, güvencesiz ve kayıt dışı işlerde yoğunlaşmaktadır. Bu, kadınların asgari düzeyde bir gelir elde etme imkanlarını dahi kısıtlamakta, işsizlik riski daha yüksek olmaktadır.

Bakım yükü kadın yoksulluğu üzerinde doğrudan etkilidir. Ev içi işler, çocuk ve yaşlı bakımı gibi sorumlulukların büyük oranda kadınların üzerine yıkılması, onların ücretli işgücüne katılımını en temelden sınırlandırmaktadır. Kadınlar, ücretli bir işte çalışsalar bile bu yükümlülükleri aynı anda yürütmek zorunda kalmaktadır. Bu ağır yük, kadınların sadece ekonomik olarak etkilemez.

Bu durum, kadınların dinlenmeye, kendilerine zaman ayırmaya ve kendilerini geliştirmeye ayırabilecekleri zamanı ciddi biçimde sınırlar.

Yoksulluk nedeniyle eğitim, sağlık ve çalışma haklarından yararlanmada karşılaşılan engeller kadınları hem ekonomik hem de sosyal açıdan başkalarına bağımlı hale getiren ve ikincil konuma iten koşulları daha fazla derinleştirmektedir. Sosyal ve kültürel etkinliklerin giderlerini karşılayamamak kadınların toplumsal yaşam ve kamusal alandan uzakta kalma durumunu da pekiştirmektedir. Maddi imkanlardan yoksunluk, temel ihtiyaçlara yönelik hizmetlere ücretsiz erişimin zorlaştırıldığı koşullarla birlikte kadınların güçlenmesinin önünde bir engel olarak etkisini artırmaktadır.

Bu çerçevede kadın yoksulluğu, sadece düşük gelirle açıklanamaz. İstihdamdaki güvencesizlikleri, kadınların üstlendikleri toplumsal rolü ve bunun yarattığı sosyal ve psikolojik kısıtlamaları içeren derin bir sorundur. Bu nedenle anket çalışmamız, kadınların yoksulluğunu yalnızca gelir düzeyi üzerinden değil, iş hayatındaki konumları, sendikal örgütlenmeleri ve gündelik yaşam pratikleri çerçevesinde değerlendirmeyi amaçlamıştır. Bu kapsamda anket, kadınların istihdam durumları, gelir düzeyleri, çalışma biçimleri ve güvencesizliklerinin yanı sıra, ev içi angarya ve bakım yükleri ve bu yüklerin istihdama katılım üzerindeki etkilerini de kapsayacak şekilde tasarlanmıştır.

YÖNTEM

Araştırmamız, Türkiye’de kadın yoksulluğunu incelemeye yönelik nicel ve betimleyici bir çalışmadan oluşmaktadır. Veriler, 10 Mart 2026’dan 15 Nisan 2026’ya kadar yapılan 20 soruluk anketin ve anket sırasında yapılan görüşme notlarının analizlerine dayanmaktadır. Anket çalışması, gönüllülük esasına dayanarak toplam **2 bin 804 kadının katılımıyla gerçekleştirilmiştir**. Anket yaptığımız bazı kadınlarla yapılan görüşmelerden alınan notlar kadınların ifadeleriyle analiz kısmında yer almıştır.

Anket formu, kadınların demografik ve ekonomik profillerini ortaya koymaya yönelik soruların yanı sıra; çalışma durumları, yer aldıkları iş kolları ve sendikal/örgütsel ilişkileri gibi başlıkları kapsamaktadır. Çalışmayan katılımcılar için ise çalışma yaşamına katılamama nedenlerine ilişkin sorular yöneltilmiştir. Bununla birlikte anket, hane içi ekonomik durum, kadınların yoksulluk nedeniyle karşılaştıkları özgün sorunlar, ev içi angarya ve bakım yükünün yoksullukla ilişkisi gibi konuları da içermektedir. Ayrıca kadınların yoksulluğu algılama biçimleri, bu durumun gündelik yaşam pratiklerine ve psikolojik durumlarına etkileri ile yoksulluğun nedenlerine ve çözümüne ilişkin görüşleri de değerlendirilmiştir.

Anket çalışmamız, Adana, Ankara, Antep, Aydın, Balıkesir, Bursa, Tekirdağ, Dersim, Elazığ, İstanbul, İzmir, Kocaeli, Malatya, Mersin ve Urfa olmak üzere toplam **15 ilde** gerçekleştirilmiştir. Ankara, Aydın, Balıkesir, İstanbul, İzmir, Kocaeli illerinde anket çalışması **26 ilçede**, o ilçede bulunan kadın dernekleri ve Ekmek ve Gül okuma grupları tarafından gerçekleştirildi. Araştırma, Tuzluca Kadın Dayanışma Derneği, Elazığ Kadın Dayanışma Derneği, Dersim Yenigün Kadın Dayanışma Derneği, Esenyalı Kadın Dayanışma Derneği, Gülsuyu Gülsusu Kadın Dayanışma Evi Derneği, Küçükçekmece Ekmek ve Gül Kadın Dayanışma Derneği, Buca Evka-1 Kadın Kültür ve Dayanışma Derneği, Bornova Kadın Dayanışma Derneği ve Kocaeli Ekmek ve Gül Kadın Dayanışma Derneği olmak üzere toplam **9 dernek ve 23 Ekmek ve Gül okuma grubu aracılığı ile yapılmıştır**. Bu dernek ve gruplarda, anket yapmak için sorumluluk alan kadınların her biri gönüllü bir biçimde bu sorumluluğu almıştır. Bu durum veri toplama sürecinde çeşitli sorunlara -bazı soruların yanıtlanmaması, bazı sorularda ifade edilenden daha fazla yanıt toplanması gibi- neden olmuş olsa da kadınlar, **1 Mayıs sürecinde gönüllü bir biçimde yan yana gelebildikleri diğer kadınlarla yoksulluğu, yoksulluğun nedenlerini ve çözüm önerilerini birlikte konuşabilme fırsatı bulmuştur**.

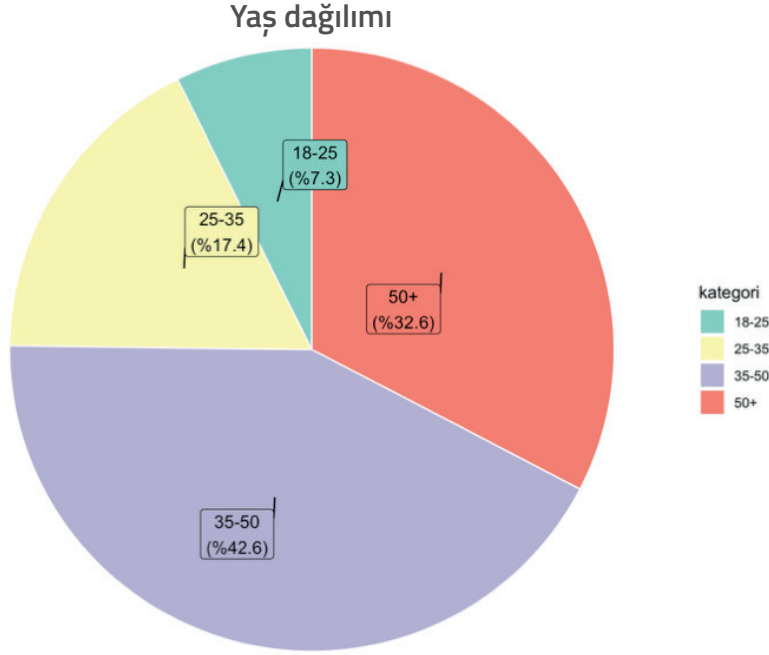
Anketlerin ve anket sırasında yapılan görüşmelerin değerlendirilmesi ise Ekmek ve Gül Yayın Kurulu ve gönüllü araştırma görevlileri tarafından gerçekleştirilmiştir.

BULGULAR VE DEĞERLENDİRME

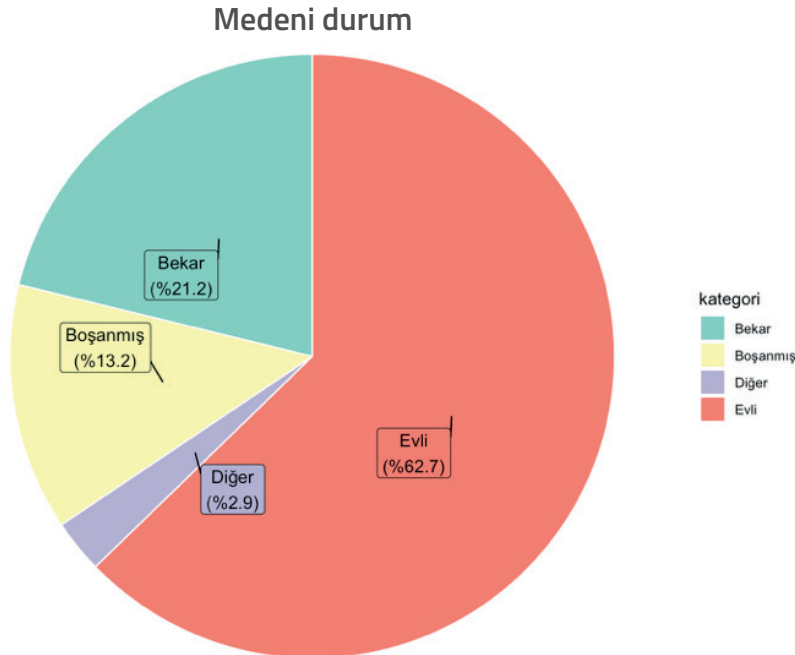
DEMOGRAFİK BULGULAR

Anketten elde edilen bulgular, yoksullaşmanın yalnızca gelir düşüklüğüyle sınırlı olmadığını; gündelik yaşam, beslenme, ruhsal durum, hane içi ilişkiler ve gelecek algısı üzerinde çok boyutlu etkiler yarattığını göstermektedir.

Toplam 2 bin 804 yanıt üzerinden değerlendirilen veriler, özellikle genç-orta yaş grubundaki, evli ve çocuk sahibi kadınların deneyimlerini görünür kılmaktadır. Anketimize katılan kadınların önemli bir bölümü (%75.2) 35 yaş üzeri kadınlardan oluşmaktadır.

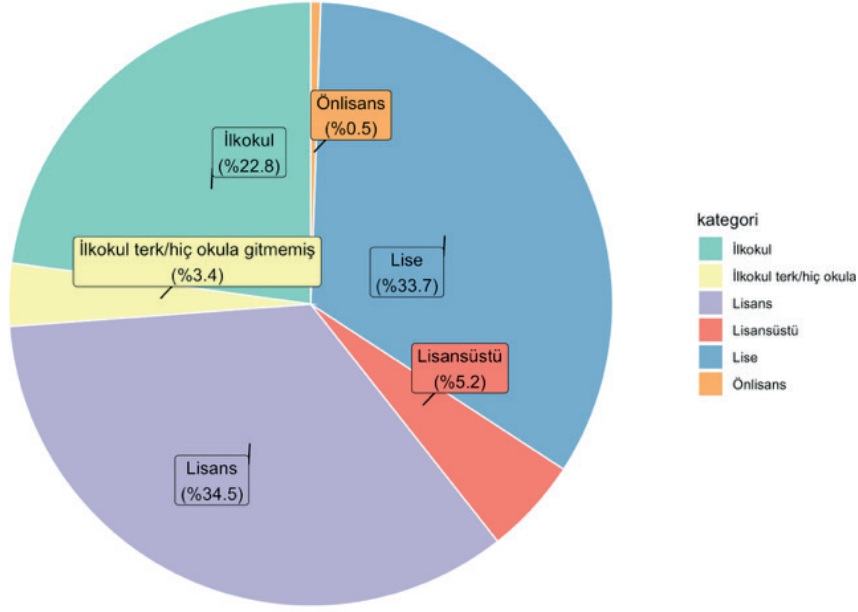


Medeni durum açısından ise evli kadınlar, yüzde 62,7 ile çoğunluğu oluşturmaktadır. Bu dağılım, anketin özellikle hane içi yükümlülükleri yoğun olan kadınların yaşamlarını yansıtmaya gücünü artırmaktadır.



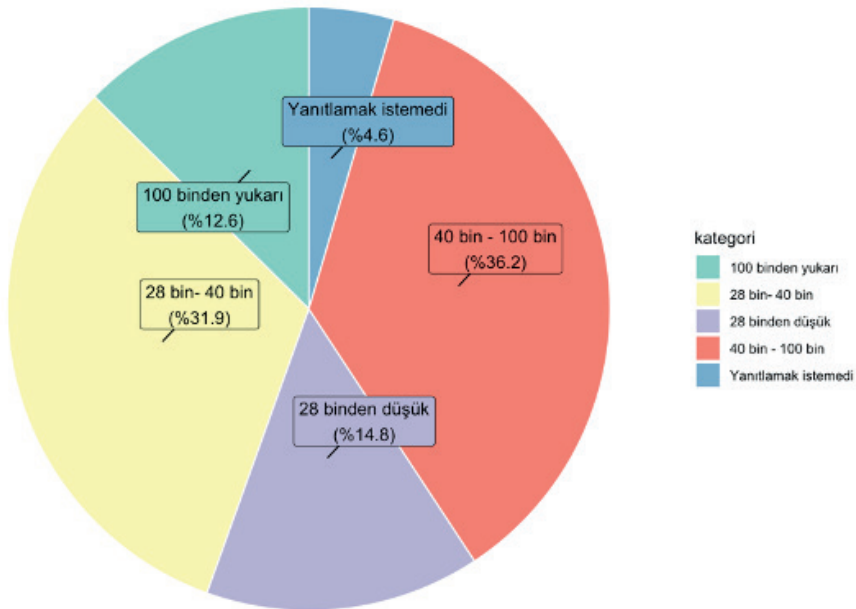
Ankete katılan kadınların eğitim düzeyine ilişkin veriler ise; kadınların büyük çoğunluğunun ortaöğretim ve üstü düzeyde eğitim aldığını göstermektedir (%73,9). İlkokul düzeyinde eğitimi tamamlamış, ilkokul eğitimi yarıda bırakmış ya da okula hiç gitmemiş kadınların toplam oranı ise katılımcıların %26,2'sini oluşturmaktadır.

Eğitim düzeyi



Ankete katılan kadınların %88'i, anketin yapıldığı Mart ve Nisan aylarında açıklanan yoksulluk sınırının altında bir gelir ile yaşamını sürdürmeye çalışmaktadır. Bu orana açlık sınırı altında bir gelirle geçinmeye çalışan kadınlar da dahildir. Açlık sınırı altında bir gelirle geçimlerini sürdürmeye çalışan kadınların oranı ise %15'tir. Üstelik bahsedilen gelirler hanenin gelirleri üzerinden değerlendirilmiştir.

Gelir grubu (TL)



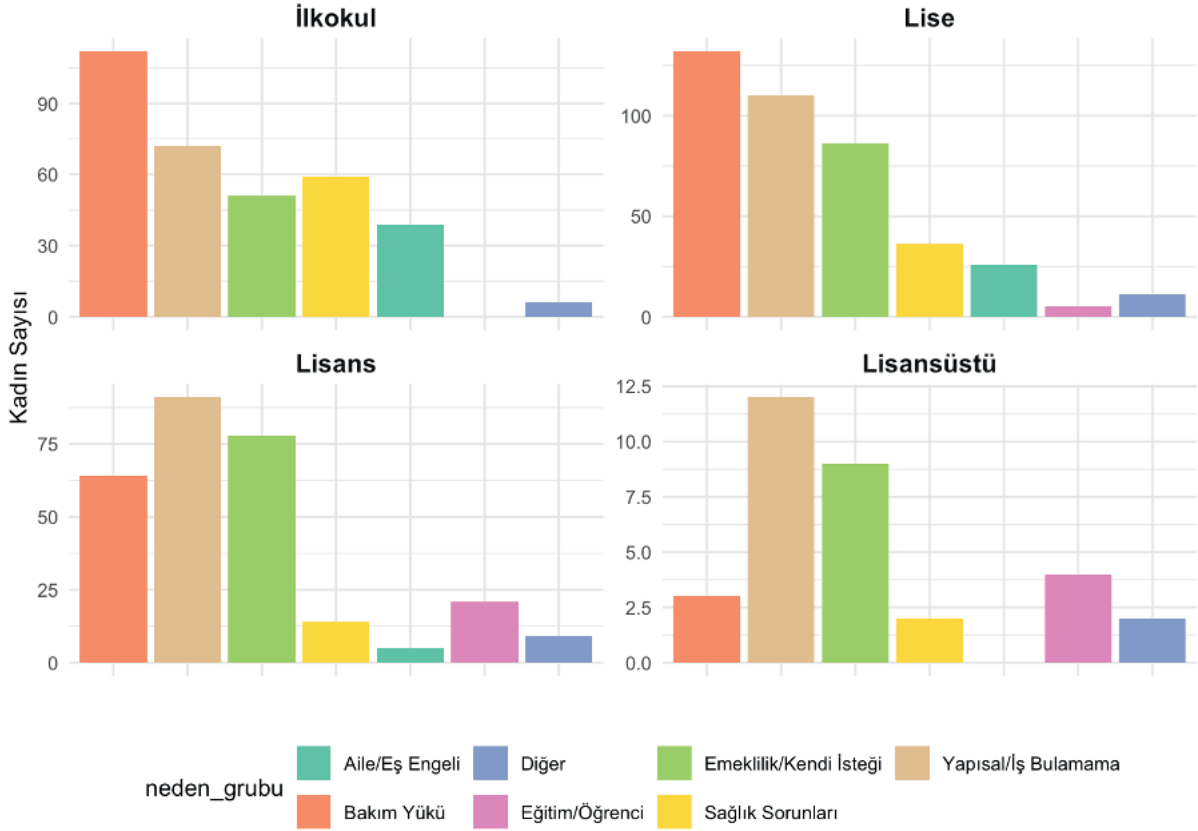
Bu veriler, ücretlerin işgücünün fiziksel idamesini sağlayacak asgari seviyenin bile altına itildiğini gösterirken eğitim düzeyi görece yüksek düzeyde olan anket katılımcılarının büyük çoğunluğunun da yoksulluk sınırının altında yaşamlarını sürdürmek zorunda bırakıldıklarına işaret etmektedir.

Katılımcıların çalışma durumuna bakıldığında, kadınların %52,15'inin ücretli bir işte çalıştığı, %31,95'inin çalışmadığı, %15,9'unun emekli olduğu ve emekli olup çalışmaya devam eden 12 kadın olduğu görülmektedir. Katılımcıların, istihdama katılım oranı Türkiye'deki toplam tabloya göre daha yüksek olsa da -Türkiye'de çalışabilir durumda olan 3 kadından 1'i çalışmaktadır- anket sonuçlarına göre kadınların üçte biri -emekliler hariç- hâlâ istihdamda değildir.

İSTİHDAMA KATILIM ÖNÜNDEKİ ENGELLER

Eğitim Düzeyine Göre Çalışmama Nedenleri

Her panel bir eğitim düzeyindeki dağılımı gösterir



Anket katılımcıları arasında istihdam dışında kalan her 4 kadından 1'inin çalışmasının önündeki en temel engeller arasında çocuk ve yaşlı bakımı bulunmaktadır. Bakım yükünün kadınların istihdama katılımı önünde bir engel olarak gören 317 kadının %83'ünü çalışmayan kadınlar oluşturmaktadır. Bu oran çalışan kadınlar için %11, emekliler için ise %6'dır.

Veriler, bakım yükünü bir engel olarak tanımlayan kadınların ezici çoğunluğunun (%83) bu nedenle istihdamın tamamen dışında kaldığını göstermektedir. Veriler, çalışan kadınların da **çocuk ve yaşlı bakımını kadın istihdamının önündeki temel engellerden biri** olarak gördüğünü ortaya koymaktadır. Nitekim Türkiye'de 6 yaşının altında 6,3 milyon çocuk varken kamuya ait ve özel kreşlerin toplam kapasitesi 2 milyondur. Yani en az 3 çocuktan 2'sinin bakım yükü kadınların sırtındadır.

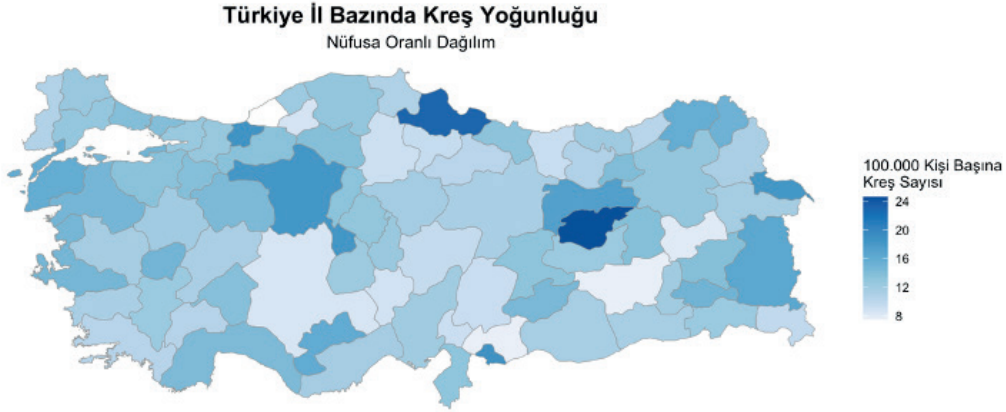
İstanbul'dan çalışan bir kadının sözleri bu tabloyu özetler niteliktedir:

“İşe başladığım gün kızımı memlekete göndermek zorunda kaldım. 3,5 yaşındaydı. Birkaç kez gönderip geri getirdik. Komşular baktı, sonra onların da çocuğu olunca tekrar göndermek zorunda kaldım. Bir dönem mahallede bir bakkala bırakıp işe gidiyordum. Komşu bakıyordu, sonra çocuklar okuldan gelince eve getiriyorlardı. Kızım bu şekilde büyüdü, çok zor büyüdü.”

Emekli kadınlar ise hem kendi istihdama katılımlarının önünde “torun bakma” sorumluluğunu bir engel olarak değerlendirmekte hem de genel olarak kadınların istihdama katılımı önünde bakım yükünü belirleyici bir faktör olarak ifade etmektedir.

Aile ve Sosyal Hizmetler Bakanlığının verilerine göre, Bakanlığa bağlı 173 huzurevinde 14 bin 897 yaşlı, 280 özel huzurevinde ise 13 bin 693 yaşlıya yatılı bakım ve rehabilitasyon hizmeti sunulmaktadır.

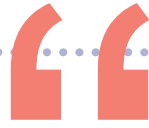
TÜİK'in Mart 2026'da açıkladığı verilere göre ise Türkiye'de 65 yaş üstü nüfus 9 milyon 583 bin 59 kişidir. Bu tablo kadınların yaşlı bakımını da büyük çoğunlukla üstlenmek zorunda bırakıldıklarını göstermektedir.



Veri: MEB Kurum İstatistikleri & TÜİK Nüfus İstatistikleri

Kadınların 5'te 1'i, istihdama katılımlarının önündeki en büyük engellerden biri olarak, "iş bulamama durumunu" dile getirmektedir. **İş bulamama**, çocuk ve yaşlı bakımından sonra istihdamın önündeki en büyük engellerden ikincisini oluşturmaktadır. Ankete katılan kadınların çoğunluğunun evli ve çocuk sahibi olduğu görülmektedir. Türkiye'de bu durum, kadınlar için yalnızca bakım yükünü artırmakla kalmamakta; esnek ve belirsiz çalışma saatlerine uyum sağlayamayacakları düşüncesiyle işe alım süreçlerinde de karşılıklarına ciddi bir engel olarak çıkmaktadır.

Eğitim seviyesi yüksek olup istihdama giremeyen genç kadınlar bir yönüyle diğer yönünde ise anketin %32,6'sını oluşturan 50 yaş ve üzeri kadınlar yer alıyor. İş bulamama, belli bir yaştan sonra kayıtlı istihdamın dışına itilme ve yaş ayrımcılığı ile doğrudan ilişkilidir.

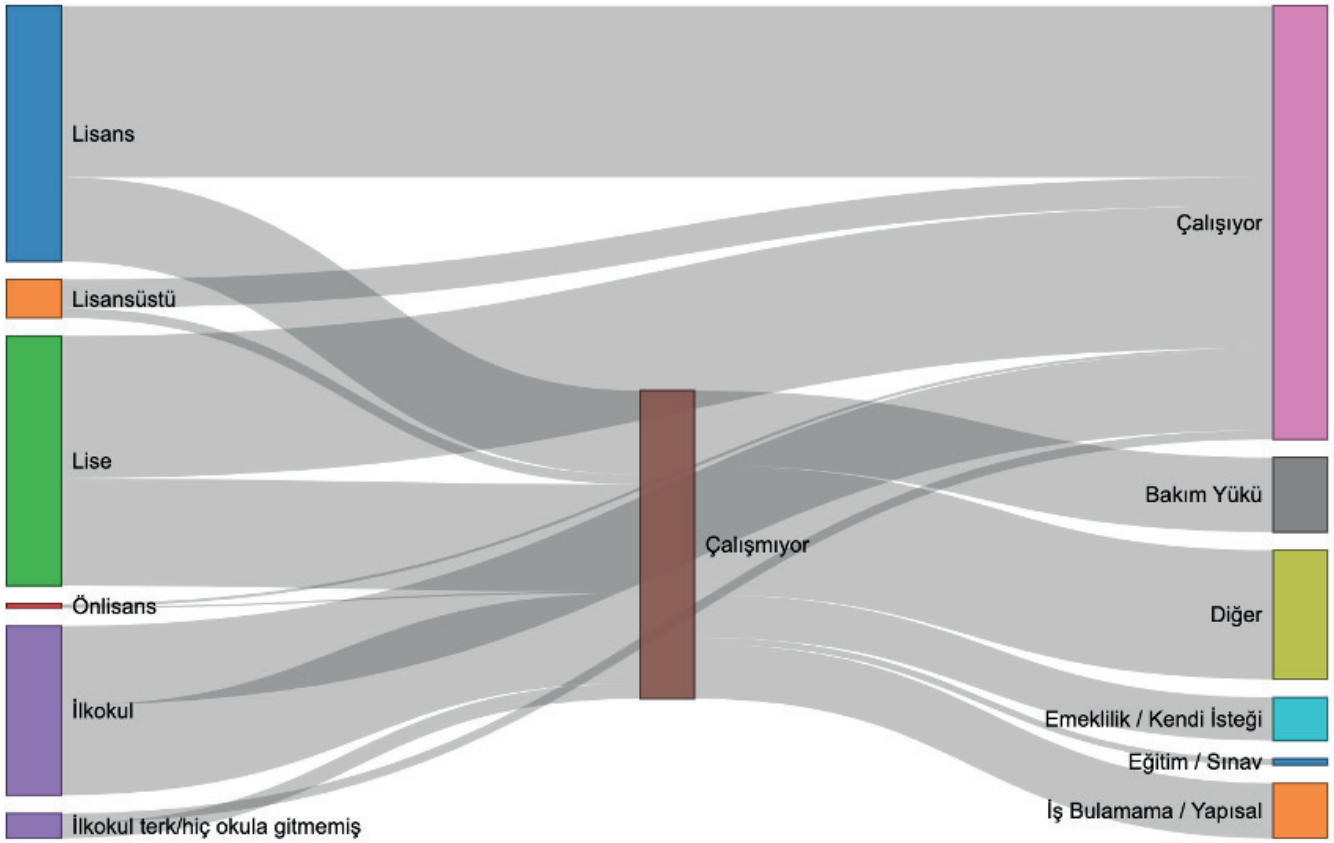


Paraya ihtiyacım var, bu yüzden temizliğe gidiyorum. Yapabildiğim en iyi iş bu. Ama sigorta yok. Hastalansan ya da camdan düşsen ölsen ya da sakat kalsan kimsenin umurunda da değil. Ama bunları göze almak zorundayım. (Elazığ'dan bir kadın)

"İş bulamama" yanıtını veren kadınların büyük bir çoğunluğunun, hane geliri 40 bin lira ve altındadır. Bu kadınlar için iş bulmak bir tercih değil, hanenin mutlak açlık sınırından (%15) kurtulması için zorunluluktur. Bu gruptaki kadınlarda "**gelecek kaygısı**" (%43,3) ve "**güvensizlik**" (%16,9) hissi, çalışan kadınlara oranla daha yüksektir. Sürekli iş arayıp bulamamak, katılımcıların %83,9'unda **görülen stres ve bunalım halini daha kronik hale getirmektedir.**



Antep'te zaman zaman ev eksenli çalışan (sarma sigara paketleyen) ve eşi bir fabrikada çalışan bir kadın, hem kendisinin hem de eşinin kendilerinden vazgeçtiğini ifade ediyor. 4 çocuğu evde olmadıkça kendisi için yemek bile yapmıyor. Geçim sıkıntısından dolayı psikolojisinin bozuk olduğunu söylüyor, bir süredir ilaç tedavisi alıyor. Geçim sıkıntısı yüzünden gün içinde hiç mutlu olmadığını, çamaşır asarken bile düşünmekten ağladığını, ev içi bakım yükü ve geçim sıkıntısının kadınların üzerinde korkunç bir baskı yarattığını belirtiyor.



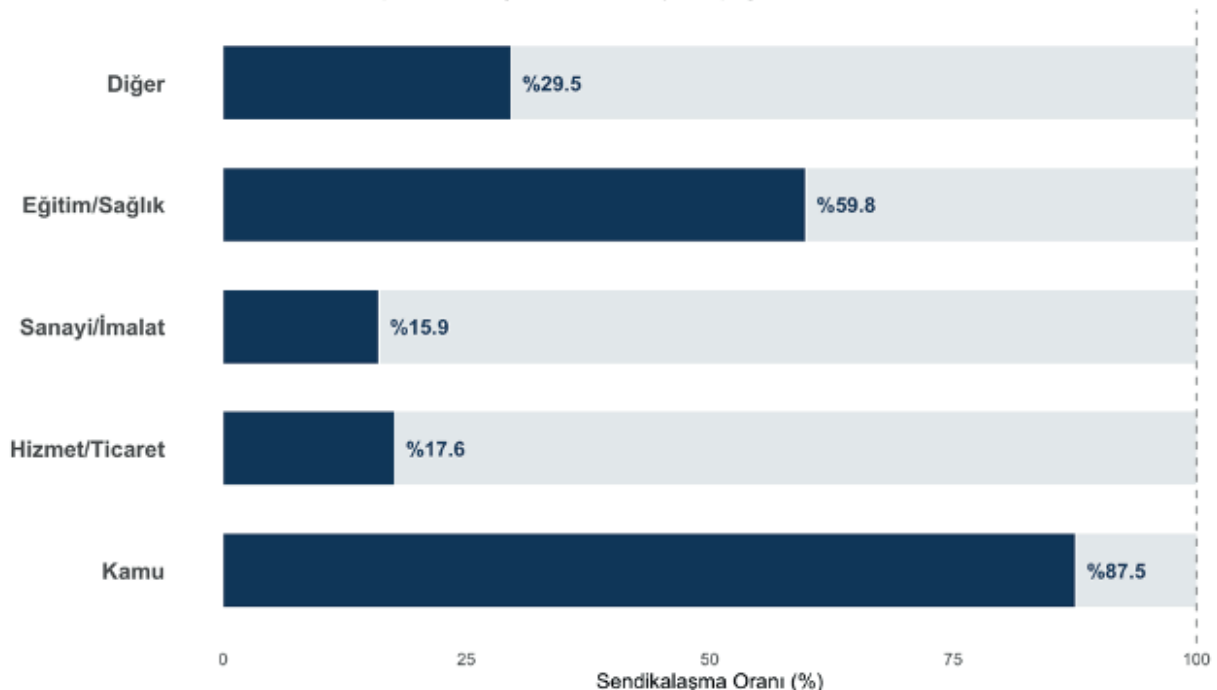
SENDİKAYA, MESLEK ÖRGÜTLERİNE ÜYE OLMA ORANLARI

//Eđer çalışıyorsanız, işinizle ilgili herhangi bir sendika, meslek odası, dernek üyeliđiniz var mı?" sorusuna yanıt veren kadınların yalnızca %34'ü sendika, meslek örgütü ya da derneklere üye olduđu yanıtını vermiştir.

İş kolları bazında bakıldığında sendika, meslek odası ya da dernek üyeliđi olan kadınların oranının en yüksek olduđu iş kolları eğitim ve sađlıktır. Bu iş kollarında da kamu emekçisi olarak çalışanlar ve sigortalı işçi/meslek elemanı, sigortasız yevmiyeli vb. çalışanlar arasında sendikalaşma oranlarındaki uçurum dikkat çekmektedir.

Sektörel Örgütlenme Uçurumu

Mavi alanlar sendikalaşma oranını, gri alanlar 'temsiliyet boşluđunu' ifade eder



Eđitim ve Sađlık dışındaki sektörlerde örgütlenme neredeyse yok seviyesindedir.

“Hangi sektörde çalışıyorsunuz?” sorusuna “Eğitim” cevabını veren 233 kadının (%15,4) 127’si kamu emekçisi statüsünde çalışmaktadır. Kamu emekçisi statüsünde çalışan kadınlardaki sendikalılık oranı ise %92’dir. Çalışma statüsünü ücretli öğretmenlik, sigortalı işçi/meslek elemanı, sigortasız/yevmiyeli çalışma olarak seçen 90 kadının sendikaya, derneğe ya da meslek örgütüne üye olma oranı ise dramatik bir biçimde %17,7’ye düşmektedir.

Kadınlardan 247’si sağlık ve sosyal hizmet alanında çalışmaktadır ve bu kadınların 126’sı (%51) kamu emekçisi statüsünde çalışmaktadır. Kamu emekçisi kadınların %85’i bir sendikaya, meslek odasına ya da meslekleriyle ilgili bir derneğe üye olduklarını belirtmiştir.

Sigortalı işçi/meslek elemanı ve sigortasız/yevmiyeli olarak çalıştıklarını belirten 114 kadının %45,6’sı bir sendikaya, meslek örgütüne ya da derneğe üye olduğunu belirtmiştir. Sağlık ve sosyal hizmet alanında sigortalı işçi ve sigortasız yevmiyeli çalışan işçilerin meslek örgütlerine üye olma oranları eğitim sektöründe aynı statüde çalışan kadınlardan açık bir biçimde daha yüksektir.

Eğitim ve sağlık sektörünün hemen ardından kadınların yoğunlukla çalıştıkları iki sektör olarak tekstil (%11), gıda (%10.6) gelmektedir.

Ankete katılan kadınların 134’ü tekstil sektöründe çalışmaktadır. Bu kadınların yalnızca 13’ü sendikalıdır (%9,7). Gıda sektöründe çalışan kadın sayısı ise 133’tür. Bu kadınların yalnızca 16’sı sendikalıdır (%12).



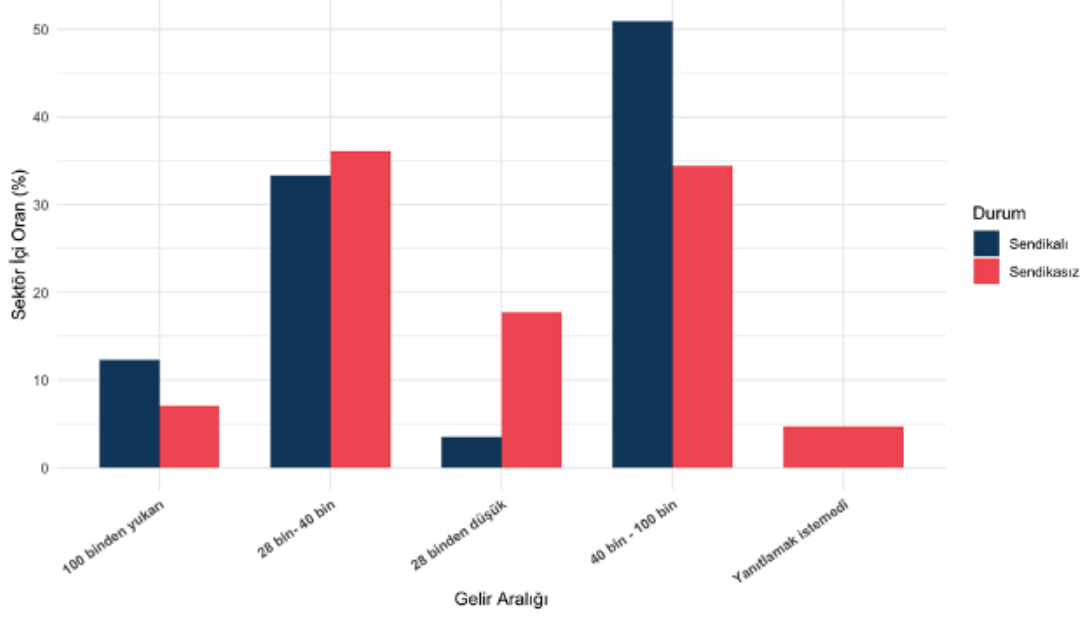
Sendikaya, bir meslek örgütüne ya da derneğe üye olma oranlarının hane geliri ile kıyaslandığında ise sendikalılık oranı yükseldikçe hane gelirinin de yükseldiği görülmektedir.

28 bin TL ve altında hane gelirine sahip olan kadınlardan yalnızca %1,4’ü sendikalı olduğunu belirtmiş, %16,6’sı ise sendika, dernek ya da meslek örgütüne üye olmadığını ifade etmiştir. 28 bin- 40 bin TL gelir grubundaki kadınların %6’sı sendikalı olduğunu %30’u ise sendika, meslek örgütü ya da dernek üyesi olmadığını belirtirken bu oranlar 40 bin- 100 bin TL gelir grubunda %27,2 ve %32,7, 100 bin TL ve üzeri gelir grubunda ise %59,2 ve %25 olarak kaydedilmiştir.

Sanayi, imalat, hizmet, ticaret, sağlık ve eğitim sektörlerinde sendikal örgütlülük ve ücret ilişkisi ise yandaki tablolarda gösterilmiştir. Bu üç tabloda da yoksulluk sınırı üzerinde bir hane geliri olan kadınların çoğunluğu bir sendikaya, meslek örgütüne ya da derneğe üye olduklarını belirtmişlerdir.

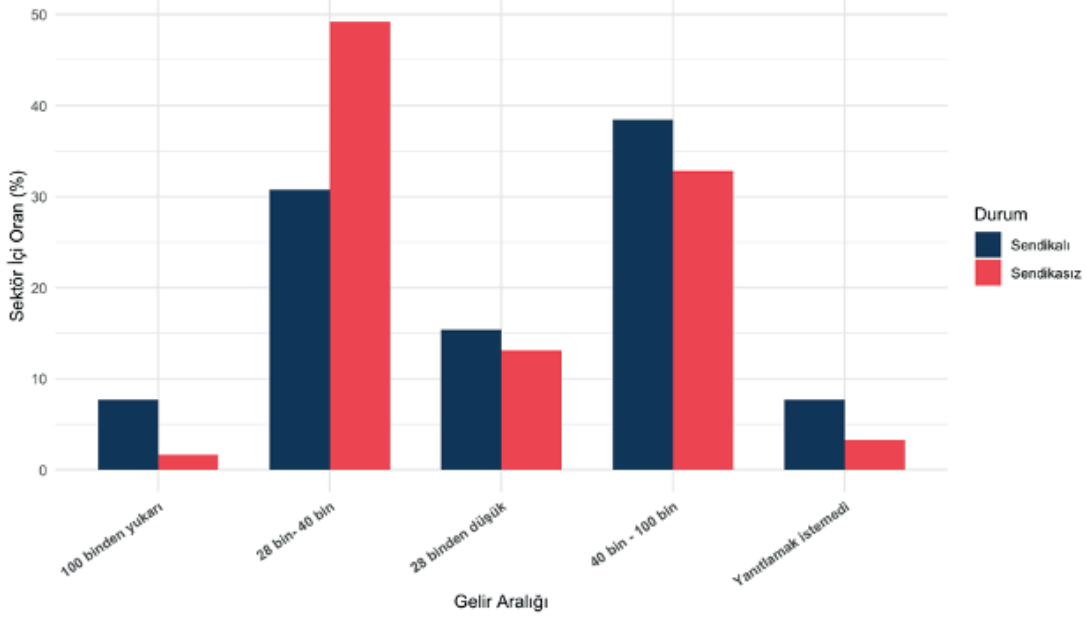
Sanayi ve İmalat Sektöründe Sendika-Ücret İlişkisi

Sendikası olmayan kadınların gelir dağılımındaki yığılma



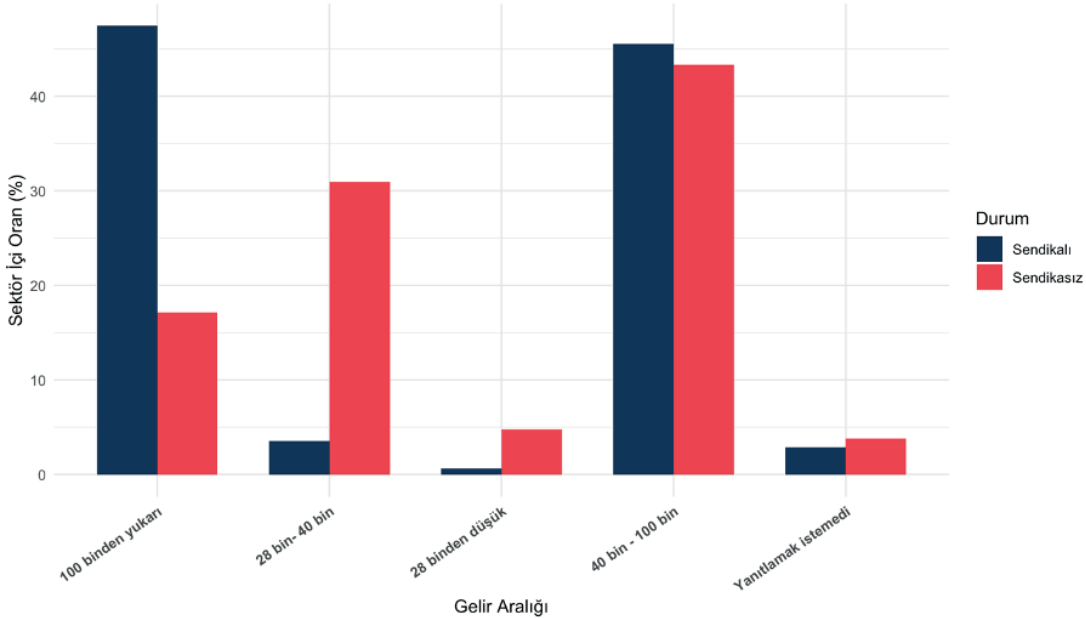
Hizmet ve Ticaret Sektöründe Sendika-Ücret İlişkisi

Sendikası olmayan kadınların gelir dağılımındaki yığılma



Eğitim ve Sağlık Sektöründe Sendika-Ücret İlişkisi

Sendikası olmayan kadınların gelir dağılımındaki yığılma



KADINLAR YOKSULLUĞUN NEDENLERİNİ NEREDE GÖRÜYOR?

Kadınların yoksullaşmanın nedenlerine ilişkin değerlendirmeleri ise oldukça dikkat çekici. Katılımcılar en çok **iş bulmada yaşanan eşitsizliği (%46)**, **kadınların düşük ücretle çalışmasını (%44,2)** ve **bakım ile ev işlerinin kadınlara ait olmasını (%43,7)** öne çıkarmıştır.



Şu anda üniversiteyi bitirmiş oğlumla yaşıyoruz. Mühendis ama bulamadı. Üst düzeyde görüyorlar mühendisleri iş vermiyorlar. Emekliyim ve çalışıyorum. Benim maaşım dönüyor işte bu evde. Benim en büyük korkum ben çikarsam nasıl geçineceğim? Ben 20 bin lirayla nasıl geçineceğim?"
(Bursa'dan bir kadın)

Ekonomik bağımsızlığın olmaması (%32,8), **sosyal politikaların yetersizliği (%29,6)** ve **kreş ile bakım hizmetlerinin eksikliği (%23,7)** de önemli nedenler arasında yer almaktadır.



Annem evin bir penceresinden dışarıyı izlerdi. Hayatı da tıpkı öyle izledi. Tek pencereden...Sağı solu, önü arkayı görmeden. Biz de bu alışkanlıkla büyüdük, tek bir pencereden baktık hep. Evlen-dim, çocuklarım oldu. Ardından boşanma zamanına gelince her şey değişti. Pencerem genişledi. Yoksullukla kavga ettikçe hayatta birçok şey öğrendim. İşte çalışmaya başladım, çocuklarıma ba-kabilmek için ayaklarım üstünde durdum. Kadınların erkeğin eline bakmaması gerekiyor. Kadın-lar kendi ayaklarının üstünde durdukça daha da güçlü olur.

Kreş ve bakım hizmetlerini yoksulluk nedeni olarak gören kadınların %83'ü çalışmamaktadır. Bu kadınların neredeyse tamamı 2 ve üzeri çocuk sahibidir. Bu yanıtı veren hanelerin %90'ı 40 bin TL altı gelir grubundadır. Bu veri; **parası olanın bakımı "satın alabildiğini"**, **yoksul işçi ve emekçi kadınlar için ise kreş yokluğunun doğrudan "istihdam dışı kalmak" ve mutlak yoksulluk anlamına geldiğini göstermektedir.**

Yoksulluğun en büyük nedeni olarak "iş bulmada eşitsizlik" (%46) yanıtını veren kadınlar, emeğin nasıl değersizleştirildiğini ifşa etmektedir. Bu yanıtı veren ve hali hazırda çalışan kadınlar ağırlıklı olarak hizmet, tekstil ve gıda gibi güvencesizliğin en yoğun olduğu sektörlerdedir. Bu algı iki uç noktada birleşmektedir: Bir yanda işe giriş aşamasındaki genç lisans mezunları, diğer yanda "elli yaşından sonra iş bulamamak" bariyerine çarpan deneyimli işçiler. Emekli olmasına rağmen bu yanıtı veren kadınlar (442 kişi içindeki çalışanlar), emekli maaşının yetersizliği nedeniyle yeniden istihdama girmeye çalıştıklarında karşılaştıkları "yaş ayrımcılığını" yoksulluğun temel kaynağı olarak kodlamaktadır.

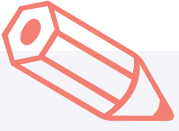
Düşük ücretleri yoksulluk nedeni olarak görenlerin (%44,2) verileri, sendikal örgütlenme verileriyle yan yana getirildiğinde tablo netleşmektedir: Bu yanıtı verenlerin %65,7'si örgütsüzdür. Bu, kadınların %39,7 ile neden **"adaletli gelir dağılımı"** talep ettiğinin altyapısını oluşturmaktadır.

YOKSULLUK KADINLARIN HARCAMALARINA NASIL ETKİ EDİYOR?

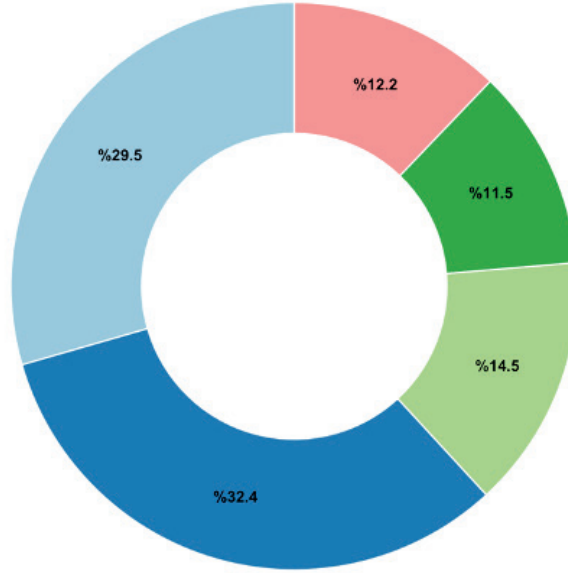
A nketin en dikkat çekici bulgularından biri, gelirin öncelikle hangi alanlara yöneldiğine ilişkindir. Katılımcıların **A**yüzde 87,5'i gelirlerini en çok gıda ve beslenmeye harcadıklarını belirtmiştir. Bu yanıt Türkiye'de temel tüketim maddelerine uygulanan enflasyon düşüldüğünde oldukça anlam kazanmaktadır.

Bununla birlikte kadınlar evde pişen tencerede de oldukça değişiklik yapmak zorunda kalmıştır.

Et ve süt ürünlerini azaltmak, öğünleri atlamak, daha ucuz, kalitesiz ürünleri tercih etmek, indirim takibi/fiyat karşılaştırması yapmak kadınların baş etme stratejileri arasında yer almaktadır.



Anket çalışmasını gerçekleştiren kadınların gözlemlerine dayanarak, özellikle "daha ucuz, kalitesiz ürünleri tercih etmek" şikkında "kalitesiz" ifadesinin anket sorularına yanıt veren kadınlar tarafından olumsuz bir biçimde karşılandığı söylenebilir. Kadınlar fiyatı daha ucuz ürünlere yöndiklerini söylemekten çekince duymasa da yöndikleri ürünlerin "kalitesiz" olduğu ifadesi, anket sorularına yanıt veren kadınların rahatsızlık duymasına sebep oldu.

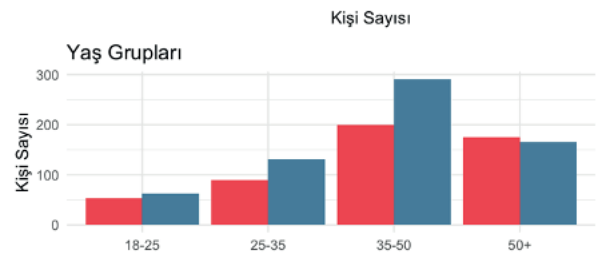
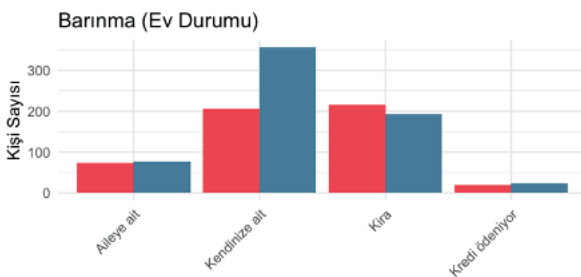
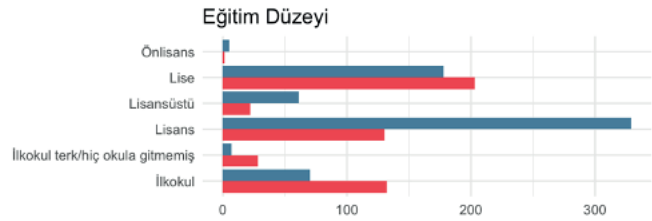
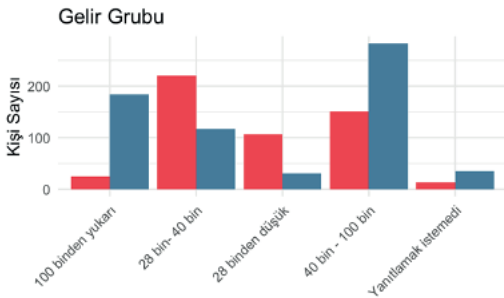


Daha ucuz ve kalitesi daha düşük ürünlere yöndim Et, süt gibi ürünleri daha az tüketiyorum Hiçbir değişiklik yapmadım Öğün atladım Porsiyonları küçülttüm

Yemek düzenini deęiřtirmeyenlerin (%23) büyük çoęunluęu 100 bin TL ve üzeri gelir grubunda kümelenirken; 28 bin TL ve altı (açlık sınırı altı) gelir grubundaki hanelerin tamamına yakını beslenme düzenini bozmak zorunda kalmıřtır.

Deęiřiklik yapmayanların profilinde düzenli ve yüksek gelirli (kamu emekçisi veya uzman iřçi) olma durumu belirleyiciyken; yevmiyeli, sigortasız ve düşük ücretli sektörlerde çalışan kadınlar için "öğün atlamak" bir zorunluluk haline gelmiřtir.

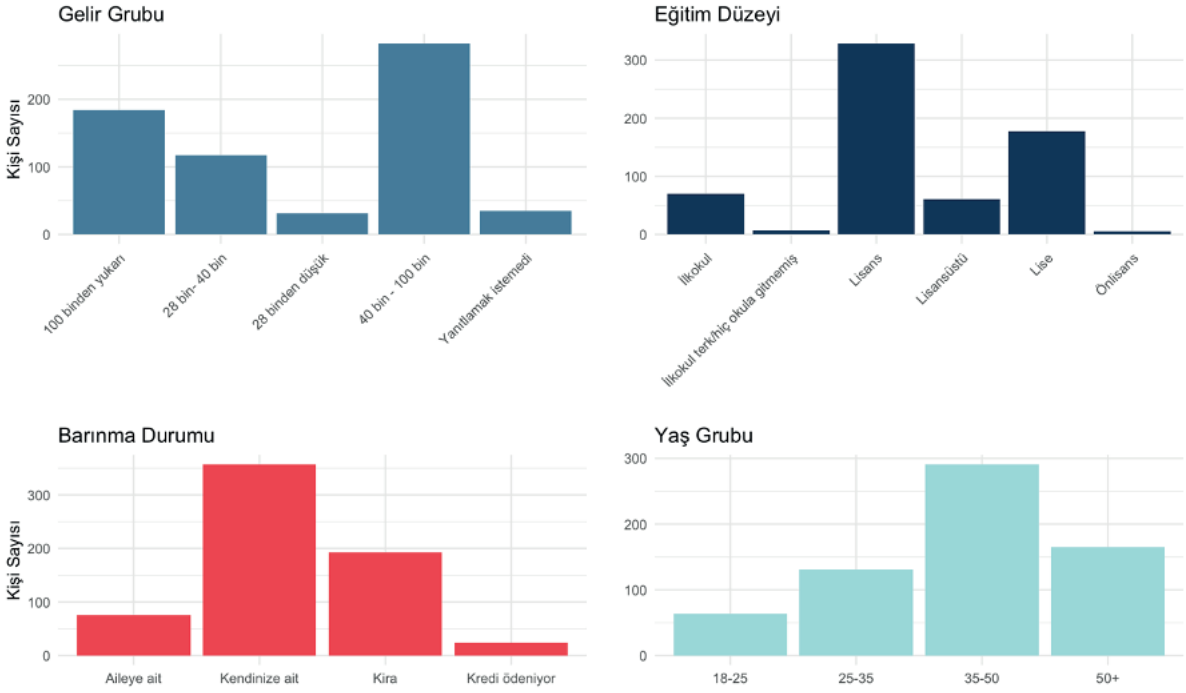
Yemek Düzeni Deęiřmeyenler vs. Öğün Atlayanlar
Derin yoksulluk ile stabil ekonomik durumun demografik karşılařtırması



Grup Derin Yoksul (Öğün Atladı) Stabil (Deęiřmedi)

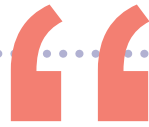
Veri: Kadın Yoksulluęu Anketi (n=2804)

Yemek Düzenini Değiştirmeyenlerin Profili (n=650)



Kadınların beslenme ihtiyacından sonra gelirlerini en çok borçlar ve barınma masraflarına harcamaktadır. Kadınların %42,9'u gelirlerinin büyük çoğunluğunu borçlarını kapatmak için kullandıklarını ifade ederken %30,8'i gelirlerini en çok barınma masrafları için harcadıklarını belirtmektedir.

Bu durum, kadınların hane ekonomisinde temel ihtiyaçları karşılamaya odaklandığını ve özellikle gıda ile borç yükünün bütçe üzerinde belirleyici hale geldiğini göstermektedir. Harcama önceliklerinin barınma, beslenme gibi alanlarda yoğunlaşması, yoksulluğun gündelik yaşamda en önce zorunlu tüketim kalemlerinde hissedildiğini ortaya koymaktadır.



Maddi durumumuz eşimin sağlık sorunları sebebiyle zaten bozulmuştu. Bir de bu hayat pahalılığı eklenince iyice kötü hale geldi. Okula giden 2 küçük çocuğum var ve onların harçlığı, beslenmesi, okul masraflarını en ince ayrıntısına kadar hesaplamak zorundayız. Çünkü aldığım yetmiyor. Yarısı kiraya gidiyor. Elde kalanla evi döndürüyorum. (Elazığ'dan bir kadın)

KADINLAR NELERDEN VAZGEÇİYOR?

Maddi kısıtlar nedeniyle ertelenen ya da vazgeçilen harcamalar yoksulluğun yaşam kalitesini nasıl etkilediğini açık biçimde göstermektedir. Yoksulluğun kadınlar için en belirgin yönleri kendileri için harcadıklarından vazgeçmeleridir.

İstanbul'dan görüşme yaptığımız bir kadın vazgeçmek zorunda kaldıklarını şöyle ifade etmektedir:



Benim için yoksulluk, insanın insanca yaşayamaması demektir. Sadece karnını doyurmak değil, sosyal olarak da bir şeyler yapabilmek gerekir. Örneğin arkadaşlarla dışarıda oturup sohbet edebilmek, yazın kısa bir tatil yapabilmek ya da kışın ailece oturup bir kilo kestane yiyebilmek bile önemli şeylerdir. Bunları yapamamak yoksulluğun bir göstergesidir.

Kadınların %63,5'i tatil, hobi, kültür ya da spor giderlerini; %59,1'i giyim ihtiyaçlarını; %54,4'ü kişisel bakım harcamalarını ertelediğini ifade etmiştir.



Sosyalleşmek tamamen maddiyata bağlı hale geldi. Bugün bir yere gidip bir çay içmek bile hesap yapmayı gerektiriyor. Dün bir çay içtik mesela 80 liraydı. Yol parasını hesaplıyorsun, içeceğini hesaplıyorsun. Bu yüzden birçok şeyden feragat ediyorsun. Sadece gezmek de sosyalleşmek değil. Bir mağazaya girip bir şey alamadıkdan sonra gezmenin de bir anlamı yok. İnsan kendini daha kötü hissediyor. (İstanbul'dan bir kadın)



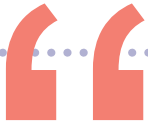
Mesela ben bir konsere gideceğim zaman çocuğumu da götüremiyorsam ondan bir zevk alamıyorum, vicdan azabı çekiyorum. Onlarla hep birlikte gitsem... Biz eskiden ailecek haftada bir gün dışarı çıkıp bir yemek yiyip vakit geçirirdik, sinemaya, tiyatroya giderdik yemekten sonra da. Artık hesap kitap yapıp, evde yemek daha hesaplı diyoruz. Oysa dışarıya çıkmaya da ihtiyacımız var, farklı insanları görmeye. Mesela Kapadokya'ya gidip çocuklarımla orayı görmek, birlikte deneyimlemek istiyorum."



Gelirim sınırlı olmasa gezmek isterdim. Türkiye'yi gezmek isterdim önce. Çok güzel yerler var. Sonra yurt dışına çıkmak isterdim. Hiç gezemedim. Hep kendimi kısıp çocuklar için biriktirdim. Param olsa bütün turlara giderim.(İstanbul)

Kadınların yaklaşık **10'da birinin doktora gitmeyi ya da ilaç almayı ertelemesi**, sağlık hizmetlerine erişim gibi en temel ihtiyaçların dahi karşılanamamasının ekonomik koşullardan bağımsız olmadığını göstermektedir. Sağlıkta yaşanan neoliberal dönüşümün etkileri kadınların günlük yaşamında ücretsiz olması gereken bu hizmeti satın almak zorunda kalmalarını ve ertelemeleri anlamına gelmektedir.

İzmir Bornova'dan ankete katılım gösteren bir kadın, temel bir hak olan sağlık hizmetine nasıl erişemediğini şu sözlerle belirtti:



Doktora gitmekten vazgeçtim. Dışım kırıldı, özelde yaptırsam çok pahalı. Devlette bugün gidiyorsun, yarın gel deniyor; taa 12 Ekim'e gün verdi. Ölme eşeğim ölme yani.

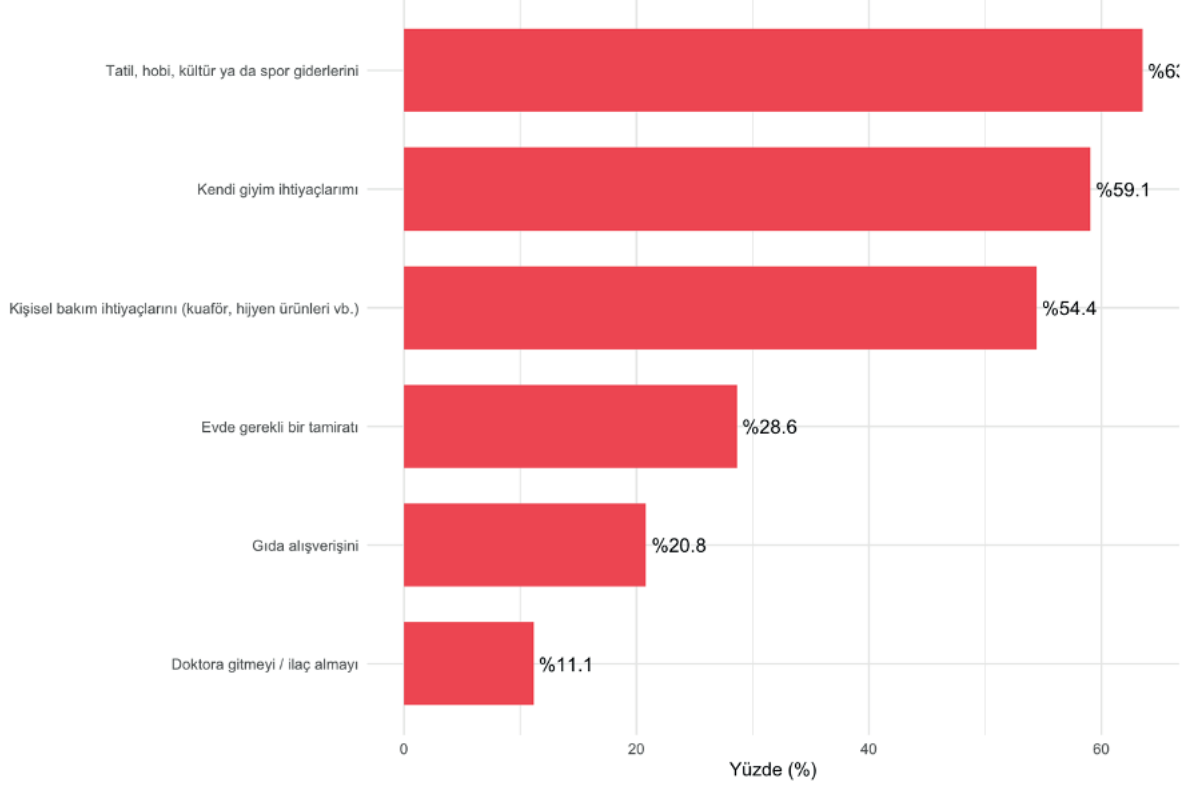


Kocaeli'de görüşülen, günlük yevmiyeli işlerde çalışan H. de sağlık sorunları yaşıyor. Ancak hem hastaneye sıra bulmanın zor olduğunu hem de her sağlık sorununun yeni bir masraf olduğunu söyleyerek sağlık sorunlarını çözmek için bir adım atamıyor.

Bu kısıtlamaları yaşadığını ifade edenlerin yüzde 85'inden fazlası 40 bin TL ve altı gelir grubundaki hanelerde yaşamaktadır. Gelir seviyesi düştükçe vazgeçilen kalemlerin sırası "kültür-sanat"tan doğrudan "sağlık ve giyim"e doğru evrilmektedir.

En Çok Vazgeçilen Harcamalar (Top 6)

Toplam katılımcı içindeki oran



Vazgeçişlerin en yoğun hissedildiği grup 35-50 yaş aralığındaki kadınlardır. Bu yaş grubu, hane içindeki çocuk ve yaşlı bakım yükümlülüklerinin en yüksek olduğu kesimdir; dolayısıyla bütçe kısıtlı olduğunda kadınlar, çocukların eğitim veya beslenme ihtiyacını karşılamak adına ilk olarak kendi harcamalarından vazgeçmektedir.

Hiç çocuğu olmayan kadınlarda kişisel bakım harcamalarını erteleme oranı %47,6 iken; 1 çocuklu ailelerde bu oran %53,7'ye, 2 çocuklu ailelerde ise %58,3'e yükselmektedir. Çocuksuz kadınlarda sağlığı erteleme oranı yaklaşık %10 bandındayken, 3 ve üzeri çocuğu olan kadınlarda bu oran %15'e çıkmaktadır.

KADINLARIN YOKSULLUKLA BAŞ ETME YÖNTEMLERİ: BORÇLANMA VE EK İŞLER

Ülkenin içinde bulunduğu koşullar, dün dayanışma adı altında yakınlardan sağlanan maddi desteği büyük oranda faizlerle ödemeyi kabul edilen banka borçlarına bırakmıştır.

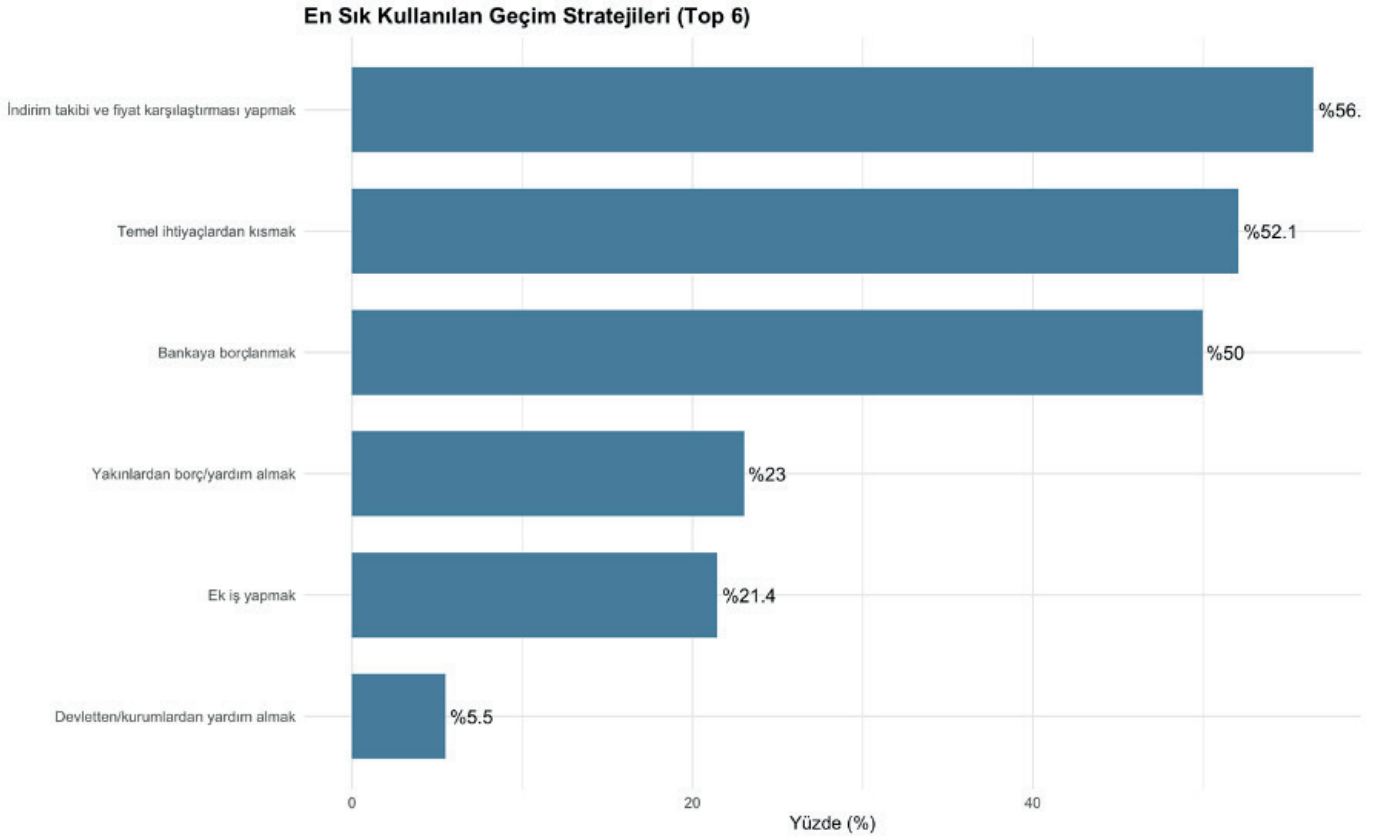
Aydın'dan 15 yaşında beri çalıştığını söyleyen bir kadın şunları aktardı:

“15 yaşımdan beri hem çalıştım hem okudum. Aileme bakmam gerekiyordu. Babam iş kazası geçirmişti, inşaattan düşmüştü ve felç kalmıştı. Hayatım hep borçlarla geçti. Evlendim, belki rahat ederim dedim. Ama hayat o kadar zor ki tek kişi çalışarak da geçirmek zordu. Bir de çocuk olunca tekrardan çalışmaya başladım. Tek düşüncem kredi kartlarını biraz azaltmak ve biraz da olsa nefes alabilmek ama olmuyor. Biri kapanırken biri doluyor, biri kapanırken biri doluyor... Kızım şu anda kreşte, 15 bin lira kreşe ödüyoruz. Onun da yarısını kaynanamlar ödüyor.”

Kadınların yarısı bankaya borçlandığını belirtmiştir. Borçlandığını ifade eden kadınların %13'ü 28 bin ve altında hane gelirine sahip kadınlar, %34'ü 28 bin-40 bin TL gelir grubundaki kadınlar, %38'i 40 bin-100 bin TL gelir grubundaki kadınlar, %11'i ise 100 bin TL ve üstü gelir grubundaki kadınlardan oluşmaktadır.

Borçlanan kadınların gelir gruplarına göre dağılımında 28 bin-40 bin TL gelir grubu öne çıkarken, hane gelirlerine göre kadın gruplarının kendi aralarındaki borçluluk oranı da benzer bir sıralama göstermektedir. 28 bin- 40 bin TL gelir grubunda olan kadınların yüzde 46'sı borçlu olduğunu dile getirirken bu grubu %44,8 oranla 40 bin-100 bin TL gelir grubu, %39 ile 28 bin TL altı gelir grubu izlemektedir. 100 bin TL ve üstü gelir grubunda olan kadınların da %38,2'si bankaya borçlandığını belirtmiştir.

Bu durum gelir grupları arasındaki farklılıklara rağmen tüm gelir gruplarından kadınların hayatlarına borçlanarak devam ettiklerini ortaya çıkarmaktadır.



Anketlerde ek iş yaparak gelirini artırmaya çalışanların oranı %21,4 olarak saptanmıştır. Bu oran, yoksulluğun emeği "mesai saatleri dışına" nasıl taşıdığına kanıttır. Ek iş yapmak zorunda kalanların %90'ı, hane geliri 40 bin TL'nin altında olan kadınlardır. Özellikle asgari ücret bandında yaşayan hanelerde ek iş, bir "tercih" değil, kiranın veya faturanın ödenebilmesi için zorunlu bir "hayat idamesi" aracıdır.

Ek iş yapanların %82'si sendikasızdır. Bu kesim için ek iş, ana işteki düşük ücretin ve güvencesizliğin yarattığı boşluğu doldurmak için zorunlu bir "fazla mesai" niteliğindedir. Sendikalı kadınlarda ek iş yapma oranı %8 bandına gerilemektedir. Örgütlü olmanın getirdiği toplu iş sözleşmesi ve ücret güvencesi, kadını "zaman yoksulluğundan" ve aşırı çalışmadan koruyan bir kalkan işlevi görmektedir.

Kendini "işsiz" olarak tanımlayan ancak evde parça başı iş yapan, gündelik temizliğe giden veya kayıt dışı çalışan kadınlar için ek iş, aslında tek ve güvencesiz geçim kaynağıdır. Ek iş süreci, kadının dinlenme zamanından çalınan bir zaman gaspidir. Bu durumun sonuçları katılımcıların yanıtlarına doğrudan yansımıştır: Ek iş yapan kadınların neredeyse tamamı "aşırı yorgunluk" ve "zaman yetersizliği" bildirmektedir. 24 saatlik döngüde uykudan feragat edilerek yapılan bu çalışma, kronik sağlık sorunlarına kapı aralamaktadır.

Ek iş yapılmasına rağmen borçların kapanmaması, bu kadınlarda %88 oranında yoğun gelecek kaygısı ve umutsuzluk yaratmaktadır. Ek işin yarattığı fiziksel tükenmişlik, hane içindeki bakım yükümlülükleriyle birleştiğinde psikolojik şiddet ve huzursuzluk verilerinde (%43,5) belirgin bir artışa neden olmaktadır.



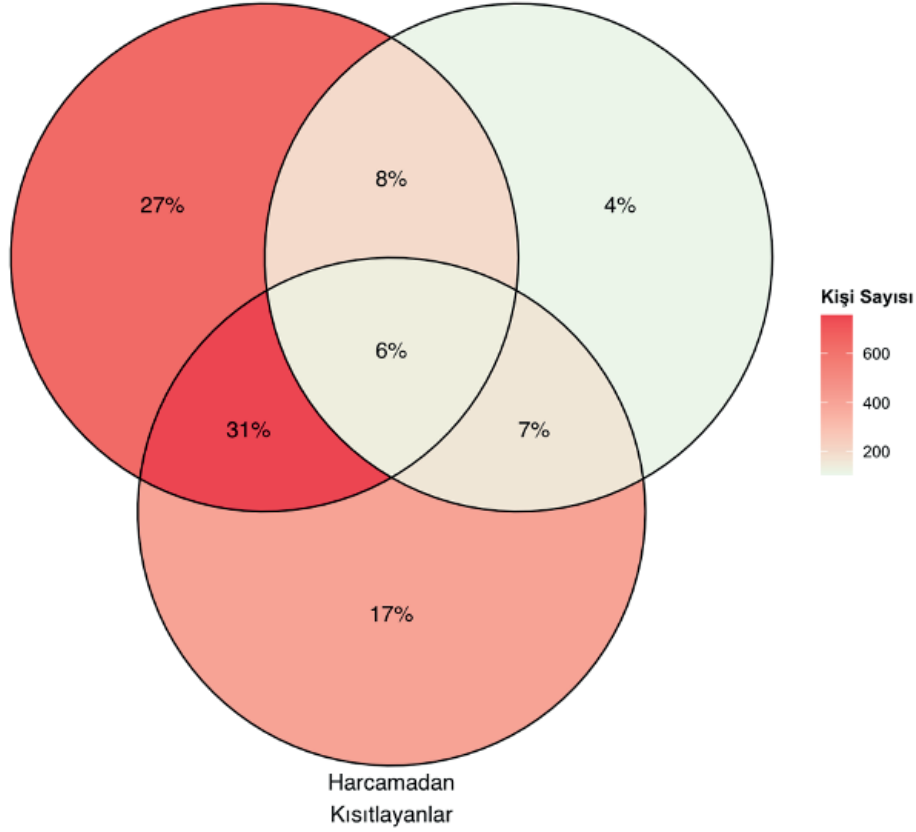
Anketi gerçekleştiren kadınlar, sosyal yardım alan kadınların, sosyal yardım aldıklarını ifade etmekten çekindiklerini ve yardım almalarına rağmen bunu dile getirmediğini gözlemlediklerini belirtmektedir.

Kadınların Çok Cepheli Yoksulluk Mücadelesi

Borç, Ek İş ve Feragat arasındaki yapısal kesişim

Bankaya
Borçlananlar

Ek İş
Yapanlar



n=2804 katılımcı üzerinden hesaplanmıştır.

YOKSULLUĞUN GÜNDELİK YAŞAMDAKİ ETKİLERİ

2026'nın ilk 4 ayında 126 kadın katledildi. Cezasızlık politikaları ve geçim sıkıntısının artışının etkileri şiddeti gündelik yaşamda oldukça belirgin hale getiriyor. Anket sonuçları da ekonomik sorunların duygusal ve toplumsal etkilerinin son derece güçlü olduğunu ortaya koymaktadır. Katılımcıların %83,9'u geçim sıkıntısının yoğun stres, kaygı ya da bunalıma yol açtığını belirtmiştir.

Kadınların %40,6'sı yoksulluğun sosyalleşmeyi zorlaştırdığını ifade etmiştir. Kadınların "sosyalleşme" olarak ifade ettikleri aktiviteler yalnızca hobilerine vakit ayırmak ya da dışarıda zaman geçirmek değil; komşularına misafirlğe gitmek ya da onları kendi evlerinde ağırlamak gibi birçok faaliyeti de içermektedir. Yoksulluğun geldiği noktanın, kadınların kendi evlerinde misafir ağırlamaktan dahi çekinir hale gelmesine neden olduğunu

İstanbul'un Küçükçekmece ilçesinden ankete katılan bir kadının ifadeleri şu şekilde göstermektedir:



Bu durum özellikle sosyal ilişkilerimizi etkiledi. Komşuluk ve arkadaşlık ilişkilerimiz zayıfladı. İnsanları evimize davet etmekte zorlanıyoruz çünkü yeterli bütçemiz yok.

Kadınların %43,5'i ev içinde tartışma ve huzursuzluğun arttığını, %19,2'si yoksulluğun çocukların psikolojik durumunun olumsuz etkilendiğini, %13,2'si ise psikolojik ya da fiziksel şiddete neden olduğunu belirtmektedir. Bu bulgular, kadın yoksulluğunun yalnızca ekonomik değil; hane halkı ile kurulan ilişkiler, sosyal yaşam ve iyilik hali üzerinde de ağır sonuçlar doğurduğunu göstermektedir.

İstanbul'dan bir kadın özellikle gelir ve giderler hesabının zorlaşmasının ev içinde yarattığı sorunları şöyle aktarıyor:



Eşimin emekli maaşı evin giderlerine ancak yetiyor. Elektrik, su, doğalgaz gibi faturalar çok yüksek geliyor. Bu da ev içinde tartışmalara neden oluyor. Örneğin 'Makine neden bu kadar çalıştı?', 'Fatura neden yüksek geldi?' gibi konular sürekli sorun oluyor. Ayrıca sosyal aktiviteler, kıyafet almak, sinema veya tiyatro gibi şeyler artık bizim için lüks haline geldi. Temel ihtiyaçlar dışında hiçbir şeye bütçe ayıramamak da bu tartışmaları artırıyor.

Toplumsal gerilim ve çatışmaların kişiler arası ilişkilere yansımaları, cinsiyet eşitsizliğinin kadınlar aleyhine artmasına yol açmaktadır. Özellikle ekonomik sıkıntının arttığı dönemlerde biriken öfkenin "hedef alınabilir" konumda görülenlere yönelmesi şiddetin politik yanını örnekleyen bir durumdur.

Şunu da eklemek gerekir ki kadınların yaşadığı şiddet anket ya da görüşme sorularıyla ölçülemeyecek, verilere indirgenemeyecek kadar derinlikli ve hassas bir olgudur. Doğal olarak kadınlar görüşme esnasında bu konulara girmekten kaçınma eğilimi göstermektedir. Ancak anket sırasında yapılan görüşmelerde bazı katılımcılar, yoksulluk ve şiddet arasındaki ilişkiye dair kendi yaşamlarından ipuçları vermiştir.



Ankara'dan ankete katılan bir kadın, eşinden çeşitli nedenlerle boşanmak istediğini -burada açıktan şiddet gördüğünü belirtmemiştir- ancak maddi imkanı olmadığından dolayı bunu gerçekleştiremediğini söylemiştir.

Antep'te yaşayan ve 2 çocuğu olan başka bir kadın ise şu ifadeleri kullanmıştır:



Herhangi bir ihtiyacım için eşimden para istediğimde 'Sen onu ne yapacaksın? Boş ver o da olmasın' cevabını alıyorum. Kendi ihtiyacı olduğunda sabahı dahi beklemeyen adam benim bir ihtiyacım olduğunda aylarca hatta yıllarca erteleyebiliyor. Bu tarz tartışmalar nedeniyle şiddet gördüğüm de oldu."

YOKSULLUK KADINLARIN DUYGU DURUMUNU NASIL ETKİLİYOR?

Gündelik yaşamın, çalışma yaşamının belirsizliği kadınların geleceğe dair duygularını da etkilemiştir. Bu tabloda en sık ifade edilen duygu kaygıdır (%43,3). Bunu belirsizlik (%24,1) ve güvensizlik (%16,9) izlemektedir. Umutlu olduğunu belirtenlerin oranı ise yalnızca %7,4'tür. Bu dağılım, kadınların yalnızca mevcut koşullarda değil, geleceğe bakışlarında da ciddi bir güvensizlik hissi taşıdığını göstermektedir.

Örgütlü kadınlarda duygu durumu açısından umut seçeneği düşük olsa da, yoksulluğun nedenini tanımlama biçimleri çok daha keskin ve sistem odaklıdır.

Yoksulluğun nedenini "adaletsiz gelir dağılımı" (%39,7) ve "sistem" (%8,6) olarak görenlerin başında bu örgütlü kesim gelmektedir. Sendikalı veya bir derneğe üye olan örgütlü kadınlar arasında yoksulluğun en temel nedeni olarak yapılan tanımlamaların dağılımı şu şekildedir:

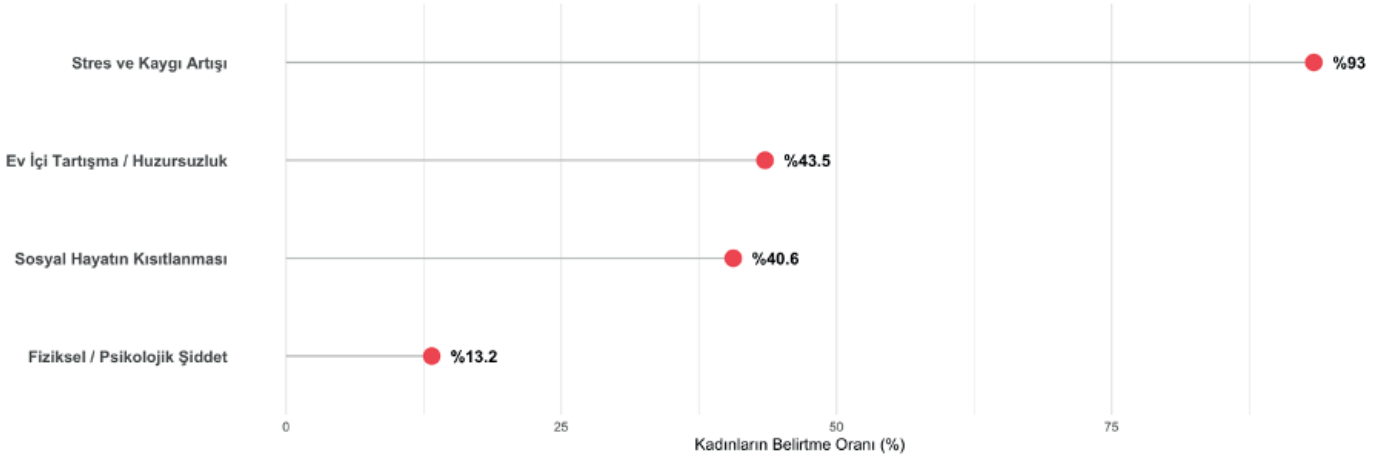
Adaletsiz Gelir Dağılımı: %41 ,

Sistem: %10,8 ,

Devlet/Hükümet Politikaları: %23,9

Geçim Sıkıntısının Kadınlar Üzerindeki Etkileri

Yoksulluğun yarattığı baskının çok boyutlu dağılımı



Bu durum örgütlü kadınlar arasında "kaygı" ve "güvencesizlik" hissini olmadığını göstermez ancak bu duyguların yanı sıra sendikal koruma altında olan kadınlarda, ücret güvencesi ve işten atılma korkusunun görece düşük olması, geleceğe bakıştaki mutlak umutsuzluğu kırmaktadır. Geçim sıkıntısının en çok neleri etkilediğine "işten atılma kaygısı" cevabını veren ve hali hazırda bir işte çalışan kadınların yüzde 39'u örgütlü, yüzde 60'ı ise örgütsüz olduğunu belirtmiştir. Bu durum bir sendikada, meslek örgütünde, dernekte örgütlülüğün, en azından kadınların kendini iş güvencesi açısından kaygılı hissetmesini görece engellediği biçimde yorumlanabilir.

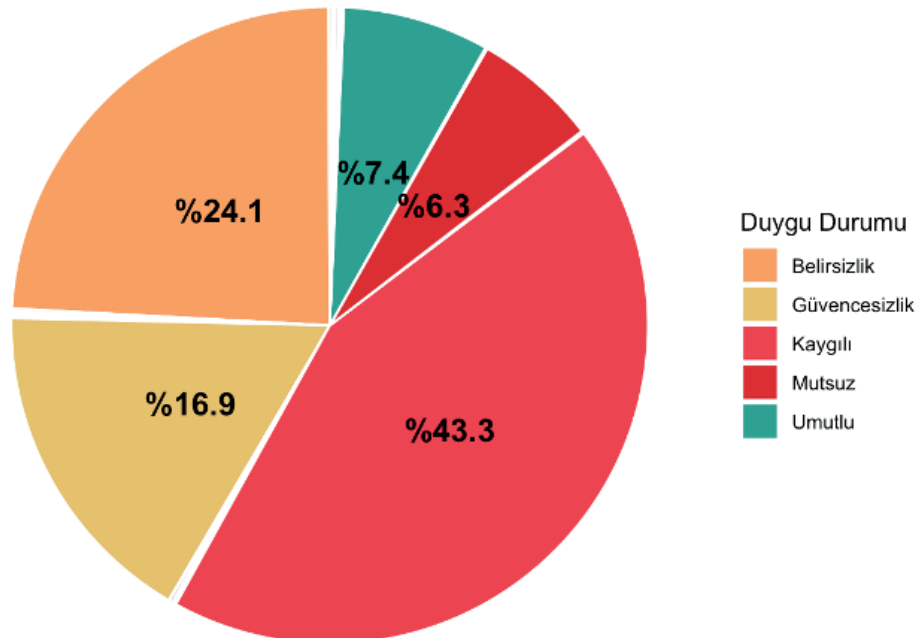
Sendikal korumanın uzağındaki hizmet ve sanayi işçilerinde ise güvencesizlik hissi en üst seviyededir. Bu kesimde ekonomik koşullar, doğrudan "huzursuzluk ve hane içi gerilim" (%43,5) olarak karşılık bulmakta; gelecek sadece borç sarmalı ve açlık riski üzerinden kurgulanmaktadır.

İstihdamdan dışlanmış kadınlarda güvencesizlik, toplumsal hayattan tamamen geri çekilme ve "kadercilik" eğilimini beslemektedir. Bakım yüküyle ev içine hapsedilen bu kadınlar için kaygı, kronik bir sinirsel aşınmaya dönüşmüştür.

Geleceğe dair en baskın duygunun % 43,3 ile kaygı çıkması, doğrudan işini kaybetme ve mutlak açlığa düşme korkusuyla bağlantılıdır. "Güvensiz" hisseden kadınların büyük çoğunluğu sendikalaşmanın yüzde 15-17 bandında olduğu hizmet ve sanayi sektörlerindedir. Bu kadınlar için işsizlik, hiçbir sosyal koruma ağı olmaksızın "açlık sınırı altına" (%15) düşmek anlamına gelmektedir.

Geleceğe Dair Duygusal Beklenti

Sadece belirgin oranlar (%5 üzeri) grafik üzerine yazılmıştır



İşsizlik korkusu ve aşırı çalışmanın yarattığı stres, hane içine doğrudan şiddet ve huzursuzluk olarak sızmaktadır. Ankete katılan kadınların %83,9'u yoğun stres altında olduğunu beyan etmiştir. Sendikasız çalışanlar arasında "iş yerinde psikolojik baskı" ve "yorgunluk" nedeniyle ev içi tartışma yaşama oranı, sendikalı kadınlara göre 1,5 kat daha fazladır.

Güvencesizlik ve Gelecek Kaygısı Kıyaslaması

Sigortasız ve yevmiyeli çalışan kadınların duygu dünyası genel kitleden nasıl ayrışıyor?

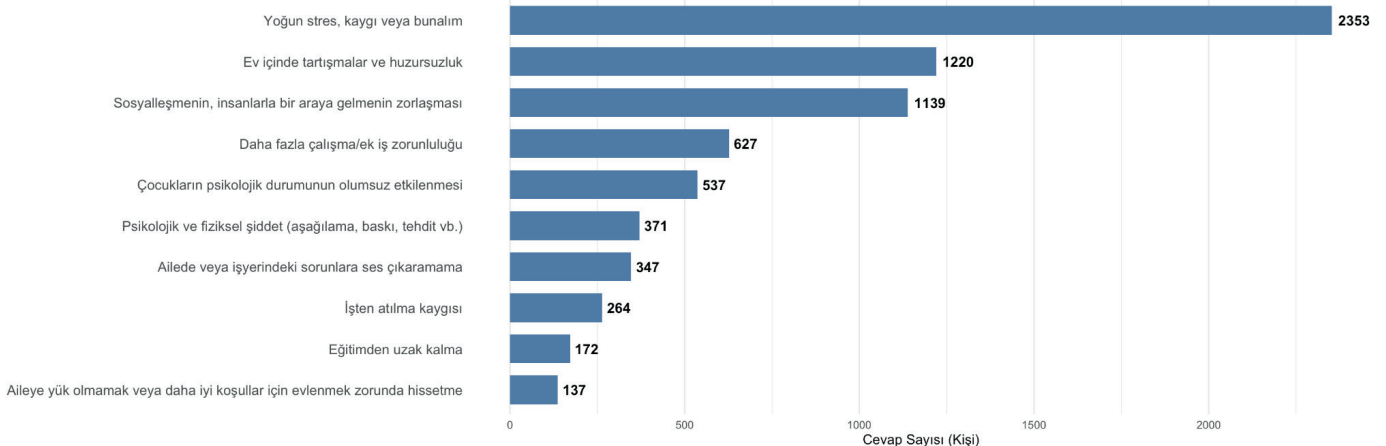


Araştırmamızda geçim sıkıntısının kadınlar üzerindeki etkilerine dair sorduğumuz sorunun cevapları, yoksulluğun kadın yaşamındaki tahribatının derinlemesine sosyo-psikolojik bir kriz olduğunu belgelemektedir. Grafikte zirveye oturan yüzde 83,9 oranındaki yoğun stres ve kaygı hali, yoksulluğun artık eğitim düzeyi veya meslek fark etmeksizin bir gerçek haline geldiğini göstermektedir.

Özellikle yoksulluğun "sosyalleşme ve insanlarla bir araya gelmede zorlanmaya" neden olduğunu belirten kadınların %40,6 gibi yüksek bir oranla üniversite mezunu çıkması, eğitim düzeyi yükselse de yoksulluğun kadınları kültürel ve sosyal hayattan da kopararak eve hapsedtiğini işaret etmektedir.

Geçim Sıkıntısının Kadınlar Üzerindeki Etkileri

En sık işaret edilen ilk 10 kategori



Kaynak: Kadın Yoksulluğu Araştırması

ÇOCUKLARIN EĞİTİMİNİ DE ENGELLİYOR

Artan yoksullaşma, eğitim masraflarının her geçen gün daha çok velilerin üzerine yıkılması, eğitim müfredatının niteliksizleştirilmesi, çocuğa bir günlük beslenme koyamamak, harçlık verememek çocukları eğitimden uzaklaştırıyor. Görüştüğümüz kadınlar çocukların para kazanmak istediklerini, bu yüzden MESEM'e yazılmak istediklerini anlatıyor.



Tuzluca'yı Kadınları Dayanışma Derneğinde gerçekleştirdiğimiz A. yorgunlukla sorularımızı yanıtlıyor. Yorgunluğuna sebep olan konulardan biri, çocuğunun okulda yaptığı devamsızlık. Mahalledeki lisede son sınıf öğrencisi olan oğlunun derslere, okula ilgisizliğinden dem vuran A., çocuğunun eğitim, eşinin iş durumundan dolayı çalışmıyor. Eve giren gelir asgari ücretten az. Bu koşulların içerisinde çocuğunun lise diploması alabilmesi için yaptığı çeşitli fedakarlıklardan bahsediyor. Öğrencinin devamsızlıklarına karşılık birçok lisede yaygın olan "rapor alma" işine o da başvurmuş. Bu rapora 5 bin lira vermiş. Sohbet esnasında öğreniyoruz ki mahallede özellikle sınava hazırlanan öğrencilerin devam sorununa dair yaşadığı problemlerde rapor almak giderek yaygınlaşmış. Kimisi ise yetersiz eğitim koşullarından kopmuş öğrenciyi okula bağlamak için rapor satın alıyor.

Bu rapor örneklerinin üzerine "Çocuğun okulu bırakmak istediğinde ne yapmaya karar verdiğini söylüyor?" diye soruyoruz. Birçok öğrencinin cevabında olduğu gibi A. da çocuğundan "Çalışmak istiyorum." yanıtını duyuyor. "Beni bu parayla nasıl okutacaksınız?" sorusuyla eve giren az gelire işaret eden öğrenci, gelecek kaygısıyla yüz yüze. Annesi ise yaşadıkları yoksulluk yüzünden büyük çocuğunun okuldan koptuğunu diğer çocuğunun da okuldan uzaklaştığını ifade ediyor.



Şimdi her yerde MESEM propagandası yapıyorlar. Benim oğlum hem gelecek görmediği içi hem de eve katkı sağlamak için ısrarla MESEM'e gitmek istiyor. Özellikle son zamanlarda MESEM ve çocuk işçi cinayeti o kadar arttı ki, onun orada başına bir şey gelmesinden çok korkuyorum ve göndermek istemiyorum. Yoksulun çocukları bile geçim derdini daha küçük yaşta dert etmek zorunda kalıyor, o MESEM'lerde tek bir zengin çocuğu var mı? (Antep'ten bir kadın)



Benim için yoksulluk eğitim görememektir bence. Ülkede üniversite varken, lise varken eğitim görememişsen bence bu yoksulluktur. Bence en büyük yoksulluk budur.

YOKSULLUĞU NASIL ANLAMLANDIRACAĞIZ?

Ankette yer alan açık uçlu sorular, kadınların yoksulluğu nasıl anlamlandırıldığını analiz edebilmek için sorulmuştur. Yanıtlarda yoğunlukla benzer bir eğilim görülmektedir. TÜİK verilerine göre Türkiye'deki en yüksek gelir grubuna sahip yüzde 20'lik dilimin gelirin yarısına sahip olduğunu bir gerçeklikte kadınların çözüm olarak en öne çıkan talebi adaletli gelir dağılımıdır. Bununla birlikte ücretlerin yükseltilmesini, kamusal politikaların değiştirilmesini, istihdam olanaklarının artırılmasını ve sosyal destek mekanizmalarının güçlendirilmesini vurgulamıştır.

Daha sınırlı sayıda yanıtta sendikal örgütlenme ve sistem değişikliği gibi daha kapsamlı talepler de dile getirilmiştir. Bu durum, katılımcıların yoksulluk sorununu bireysel çabıyla aşılabilecek geçici bir durumdan çok, toplumsal ve siyasal müdahale gerektiren yapısal bir mesele olarak değerlendirdiklerini göstermektedir. Anket sırasında yapılan görüşmelerde kadınlar yoksulluğun ne olduğunu ve yoksulluğun çözümüne ilişkin önerilerini ve düşünce süreçlerini kendi ifadeleriyle şu şekillerde açıklamışlardır:



Benim için yoksulluk, çocuğum bir şey istediğinde alamamak, boğazından geçecek her lokma için hesap yapmak zorunda kalmak. Herkes boğazına çalışıyor, birilerinin boğazından daha fazlası geçsin diye niye şükredeyim? Ben de aldığım parayla çocuğuma bir şey alamıyorsam neden yaşıyorum? İnsan gibi yaşamama engel olan her şey yoksulluktur benim için. (Elazığ)



Arkadaşım 'Sen ne yoksulluğu yaşıyorsun ki?' dedi. Ben de dedim ki 'Mesela 8 yıldır tatile gitmek istiyoruz eşimle. Ama buna ancak iyice borçlanarak gidebilecek durumdayız.' Sanki gecekonduda yaşamak ve eve ekmek bile götürememek yoksullukmuş gibi, ama bu da yoksulluk. Annemi tatile çıkarmak istiyorum ama çıkaramıyorum. Ona ekstra bir bütçem yok. (Bursa)



Sistem değişmediği sürece hep böyle devam edecek. Sistemin değişmesi gerekiyor çünkü bize sunulan daha da düşük ücret, daha çok çalışmak, daha çok güvencesizlik. Bunların denetimi olsaydı belki şartlarımız çok daha farklı olurdu. Bu nedenle yoksulluğun engellenmesi için sistemin köklü bir şekilde değişmesi en doğru seçenektir. (Aydın)



Sanayinin içindeyiz görüyorsun, ben her gün minibüsten iniyorum. Öğrenciler akın akın sanayinin içine doğru geliyor. MESEM'liler muhtemelen. Yani şu poşetin içinde, yol üstü büfeden alınmış açmayı görmek bile benim sinirlerimi bozuyor. Miden yanacak. İnanılmaz sağlıksız. İçine ne yağ koydukları belli değil. Ve oradan 20 tane insan geçiyor ve kimse birbirinin yüzüne bile bakmıyor. Kimse birbiriyile konuşmuyor bile. Herkes aynı şeyi yaşıyor aslında. Aynı sıkıntıyı yaşıyor. Ama bunu asla dile getirmiyor. O yüzden bilmiyorum kapı kapı gezmek mi çözüm? Ne çözüm? (Bursa)



"Bizim bu cumhurbaşkanını değiştirmemiz gerekir... Onu sil, yerine yetkililer ya da başka bir şeyler yaz." (Urfa)



Yalnızlık özellikle korkuyu besliyor. Antep'teki işçilerin, kentteki yoksulların en büyük dezavantajı örgütsüz olmaları. Eskiden yoksulluğun temel suçlusunu AKP seçmeni olarak gördüm ama onlara artık kızmıyorum, onları anlıyorum. Onların da bizim gibi olduğunu; onlara kızmayı değil, onları bir fikre ikna etmem gerektiğini; birbirimizle değil, bizi bu hale düşürenlerle savaşmamız gerektiğini düşünüyorum. (Antep)

SONUÇ

Bu araştırma, kadın yoksulluğunun içinde yaşadığımız toplumsal üretim ilişkilerinin gündelik yaşama, istihdama, hane içine yansımalarıyla birlikte ele alınması gerektiğinin altını çizmiştir. Anket bulguları, kadınların yoksulluğu en yoğun biçimde gıda, barınma ve borç yükü üzerinden yaşadığını; buna paralel olarak kendi ihtiyaçlarından, sağlık harcamalarından, sosyal yaşamdan ve beslenme kalitesinden feragat etmek zorunda kaldığını ortaya koymaktadır.

Yakınlarla bir araya gelmenin, misafirliklerin, yaşanan semt veya iş yeri dışına çıkabilmenin dahi zorlaştığı koşullar kadınların sosyal bağ kurma, destek alma/verme ve dayanışma geliştirme imkanları da kısıtlanmaktadır.

Kadınlar bir yandan ücretli emek piyasasında düşük ücret, güvencesizlik, işsizlik ve ayrımcılıkla karşılaşırken; diğer yandan çocuk yetiştirme, yaşlı ve hasta bakımı gibi ev içi angarya faaliyetlerini üstlenmektedir. Böylece sermaye, emek gücünün her gün yeniden hazır olmasını hane içine ve doğrudan kadınların omuzlarına yıkmaktadır.

Anket sonuçları kadın yoksulluğunun yalnızca maddi değil, aynı zamanda güçlü bir psikososyal boyuta sahip olduğunu da göstermektedir. Kadınlar yalnızca hanenin her gün yeniden hazırlanmasını garanti eden kişiler değil, aynı zamanda bu krizin duygusal, fiziksel ve sosyal sonuçlarını taşıyanlar haline geldiği görülmektedir. Kadın yoksulluğu, aile içinde kişisel fedakarılıklarla çözülebilecek bir mesele değil; ekonomik ve politik toplumsal bir sorundur.

Açık uçlu sorularda öne çıkan talepler de bu bulgularla uyumludur. Katılımcıların çözüm olarak adaletli gelir dağılımını, ücret artışını, kamusal desteklerin güçlendirilmesini, istihdam olanaklarının artırılmasını ve bazı yanıtlarda örgütlenme ile sistem değişikliğini vurgulaması, kadınların yoksulluğu siyasal ve ekonomik müdahale gerektiren bir mesele olarak gördüğünü göstermektedir. Dolayısıyla bu araştırmanın temel sonucu, kadın yoksulluğunun kapitalist üretim ilişkileri ve onun ataerkil karakteriyle üretildiği; çözümün de ancak bu ilişkilere müdahale eden eşitlikçi ve emek yanlısı politikalarla mümkün olabileceğidir.

Kadın yoksulluğuyla bütünlüklü mücadele için

Bu bulgular ışığında kadın yoksulluğuyla mücadele, sosyal yardım odaklı geçici uygulamalarla ele alınmamalıdır. Esas ihtiyaç, kadınların güvenceli istihdamını güçlendiren, bakım yükünü kamusal hizmetler ile ortadan kaldıran ve gelir eşitsizliklerini azaltan bütünlüklü politikalaradır. Bu bağlamda, mücadele hattı oluşturulurken kadınların özgül ihtiyaç ve çıkarlarını merkeze alan başlıklar ve somut talepler ön plana çıkarılmalıdır.

- ✓ Kadınların güvenceli ve tam zamanlı istihdama erişimini artıracak emek politikaları geliştirilmelidir. Kadın istihdamı, yalnızca işgücüne katılım oranlarının artırılması hedefiyle değil; düşük ücretli, kayıt dışı ve güvencesiz çalışmanın ortadan kalkması hedefiyle ele alınmalıdır.
- ✓ Eşit işe eşit ücret uygulanması, kadınların yoğunlaştığı sektörlerde ücret iyileştirmesi yapılması ve kayıt dışı istihdamın ortadan kaldırılması temel öncelikler arasında olmalıdır. Ücretler yoksulluk sınırının üzerine çıkarılmalı ve bu sınırın altındaki gelirler vergiden muaf tutulmalıdır.
- ✓ Kadınların çalışma yaşamına katılımı önündeki en önemli engellerden biri olan bakım yükü kamusal olarak üstlenilmelidir. Her mahalde ve her iş yerinde 7/24 hizmet veren, ücretsiz ve nitelikli kreş ve yaşlı bakım merkezleri açılmalıdır. Çok sınırlı sayıda örnekleri bulunan halka yönelik yemekhane/aşevi ve çamaşırhane uygulamaları yaygınlaştırılmalıdır.
- ✓ Hane içi gıda harcamalarının kadınlar üzerindeki belirleyici yükü göz önünde bulundurulduğunda, okullarda öğrencilere günde en az bir öğün ücretsiz ve sağlıklı yemek verilmelidir.
- ✓ Asgari ücret ve emekli aylıkları temel yaşam maliyetlerini karşılayacak düzeyde belirlenmelidir. Ankette de kadınların belirttiği üzere yoksulluğunu derinleştiren gıda, kira, enerji ve sağlık harcamaları kamusal olarak karşılanmalıdır.
- ✓ Özellikle tek ebeveynli haneler, işsiz kadınlar için kira, gıda, fatura ve eğitim masraflarını karşılamaya dönük düzenli sosyal yardımlar verilmelidir.

- ✓ Yaşlı kadınlar ve bakım yükü yüksek olan kadınların bakım yükü için kamusal yerinde bakım hizmetleri ya da erişilebilir bakım merkezleri açılmalıdır.
- ✓ Sosyal güvenlik imkanları (sağlık, emeklilik, özlük hakları vb.) ebeveyn ya da eş aracılığı olmaksızın tüm kadınları kapsamalıdır.
- ✓ Anket sonuçlarında kadınların sendikal sorulardan çekinmesi, baskı mekanizmalarının yoğunluğunu göstermektedir. Kadınların yoksulluğa karşı en önemli araçlarından biri olan örgütlenme mekanizmaları desteklenmelidir. Sendikal örgütlenme, meslek birlikleri, kadın dayanışma ağları ve yerel kolektif yapılar güçlendirilmeden kadınların çalışma yaşamında pazarlık gücünü artırmak zordur. Kadınların yoğun çalıştığı güvencesiz ve kayıt dışı sektörlerde sendikal örgütlenmenin önündeki yasal ve fiili engeller kaldırılmalıdır. Yetki ve temsil için belirlenen baraj kaldırılarak kadınların buldukları her alandan sesini duyurabilmesinin önü açılmalıdır.
- ✓ Gıda, barınma, enerji, sağlık ve eğitim gibi temel insani ihtiyaçlar kâr aracı olmaktan çıkarıl-

malı; yoksul hanelere acilen kamusal ve ücretsiz olarak sunulmalıdır. Sağlık, eğitim, barınma ve gıda gibi temel ihtiyaç alanları bireylerin parası kadar yararlanabileceği şekilde piyasalaştırılmaktan çıkarılmalı, kamusal hizmetlerin kapsamı genişletilmeli ve niteliği artırılmalıdır. Ankette kadınların sağlık harcamalarını ertelediği, beslenme kalitesini düşürdüğü ve borçlanmaya yöneldiği düşünüldüğünde, bu alanlarda piyasaya bağımlılığın azaltılması hayati önemdedir.

- ✓ Başta asgari ücrete uygulanan gelir vergisi olmak üzere yoksulluk sınırı altındaki kişiler için muafiyet tanımlanmalıdır. Sermaye sahiplerine mülkiyetlerine oranla vergilendirme uygulanarak bu kaynaklar toplumsal refah için kullanılmalıdır.
- ✓ Kadın yoksulluğuna “kadınlara yardım” başlığı altında değil, yoksunlukları ortaya çıkaran sınıfsal eşitsizlik ve cinsiyetler arası eşitsizlikleri hedef alan bütünlüklü bir yaklaşımla ele alınmalıdır. Bu nedenle kadınlara yönelik politikalar istihdam, ücret, bakım, sosyal güvenlik, şiddetle mücadele ve örgütlenme hakkını birbirinden kopuk değil, birbirini tamamlayan alanlar olarak düşünmelidir.





25 Nisan 2026

Bu rapor, 15 ilden 9 kadın derneği ve 23 Ekmek ve Gül Grubunun emeğiyle oluşturulmuştur. Kadınların, 2 bin 804 kadınla yoksulluğun etkilerine ilişkin yüz yüze yaptığı kapsamlı anketlerin sonuçlarına dayanmaktadır.



GÜLSUYU GÜLENSU
KADIN DAYANIŞMA
EVİ DERNEĞİ

