

bülten



tmmob
makina mühendisleri odası

Mart 2018, Sayı 237 Ekidir

**Sanayinin Sorunları ve
Analizleri (37)**

**Sanayide Kadın:
Az iş, çok sömürü**

Sanayide Kadın: Az İş, Çok Sömürü

Mustafa SÖNMEZ*

Özet

Türkiye'de özellikle son yıllarda hızlanan dış kaynağa bağımlı büyüme süreci, kırdan kente göçü hızlandığı gibi, kentlerde işgücüne kadın katılımını da artırmıştır. 2008'de 15 yaş üstü kadınlardan işgücü piyasasına çıkanların oranı yüzde 24,5 ile çok geri düzeydeydi. İzleyen yıllarda kadınlar hızla işgücü piyasasına çıktılar, 2012'de bu oran yüzde 30'u buldu. 2017'ye gelindiğinde ise kadınların yüzde 34'e yakının işgücü piyasasına çıktıkları görülebiliyor. 10 yıl içinde 9 puana yakın bu artış, dikkat çekicidir.

Kadın çalışanların tarım dışındaki sayısının 2004-2017 arası 13 yılda 2,5 milyondan 6,5 milyona çıkarak 4 milyon artması, ya da 13 yılda yüzde 160 oranında çoğalması, kadının bağımsızlaşması anlamında da önemli bir gelişmedir. Hem de kadını evde, ücretsiz aile emeği olarak tutmak isteyen AKP rejiminin tüm operasyonlarına, aldığı özendirici ve zorlayıcı önlemlere rağmen.

Kadın istihdamının sektörlerdeki dağılımına bakıldığında tarımın payının gerilediğini, tarım dışı payının da hızla arttığını, ama daha çok da hizmetler sektöründe kadının kendisine istihdam olanağı bulunduğunu görmekteyiz.

Daha çok kayıt dışı istihdamın olduğu ve niteliksiz emek isteyen işyerlerinde iş-aş olanağı bulabilen kadınlar, toplam istihdamdaki yerlerini niceliksel olarak artırmış görüneler de nitelikli bir katılım henüz söz konusu değildir.

Dışa bağımlı büyüme süreci, sanayileşmeden çok, inşaat ve hizmet odaklı geliştiği için sanayide kadına istihdam imkanları da sınırlı ölçüde yaşanmıştır. Kadın, daha çok giyim, gıda, tekstil gibi nitelikli emek gerektirmeyen sektörlerde ağırlıklı istihdam edilmiş, üretim hiyerarşisinde daha çok yönetilen ve karar süreçlerinin dışında tutulan bir pozisyona sıkıştırılmıştır. Kadın çalışanların çoğunun, cinsiyet ayrımcılığına uğrayarak ücretleri de erkek ücretlilerin gerisinde tutulmuştur.

İmalat sanayisinde (kayıtlı) ücretli kadın sayısı artış halinde olmakla birlikte, özellikle hizmetler sektöründeki artış temposunun gerisinde kalmaktadır. Bir başka deyişle, sanayisizleşme illetiyle, sektörün, genelde istihdam yaratma yeteneği zayıflamıştır ve kadınlara iş yaratmada da fazla ümit vermemektedir.

SGK verilerine göre, 2010'da 590 bine yaklaşan kadın ücretli istihdamı, 2017'ye gelindiğinde 893 bine kadar çıktı. Bu, 7 yılda yüzde 51 artış demektir. Son 7 yılda imalat sanayisinde 303 bin yeni iş, kadınlar için açılırken, ekonominin genelinde kadınlara 1 milyon 656 bin yeni iş yaratıldığı dikkate alındığında, imalat sanayisinden kadına çok az iş çıktığı söylenebilir. Son 7 yılda kadınlara yaratılan güvenceli işlerden ancak yüzde 18'i imalat sanayisinde söz konusu olabilmıştır.

İmalat sanayisinde kayıtlı kadın ücretli sayısı 893 bini bularak, imalat sanayisindeki toplam ücretlilerin ancak yüzde 24,3'üne ulaşmıştır. Gıda, giyim ve tekstil sektörleri, toplam ücretli kadın istihdamının yüzde 57'sini bulmaktadır ve çoğunlukla kalifiye emek istemeyen, düşük ücretli bu dallar, kadınların sınırlı da olsa iş bulabildikleri sektörler olarak öne çıkmaktadır. Türkiye'de iş sahibi nüfusun yüzde 5'i yönetici olarak iş sürecinde yer almaktadır. Çalışanların yüzde 31'ini oluşturan kadınlar, yönetici pozisyonunda olanların ancak yüzde 14'ünü oluşturmaktadırlar. Yani yöneticilerin yüzde 86'sı erkeklerden oluşmaktadır. Teknisyen pozisyonunda da kadınlar dörtte birlik bir yer kaplamaktadırlar.

İşgücüne katılım, iş bulma, işyeri hiyerarşisinde ayrımcılığa uğramanın yanı sıra, bekleneceği gibi, kadınların ücreti, erkeklerinkinden genellikle düşük seyretmektedir. Kadınların kazançları, erkeklerinkinin ancak yüzde 83'ü düzeyinde kalmaktadır. Erkeğe 100 ödeniyorsa, kadına 83 ödenmektedir. Bu fark, bu eşitsizlik, bazı alt sektörlerde artmaktadır. Örneğin rafineride 100'e 68'e, tütün-sigara işyerlerinde 100'e 73'e, makine ve kimya sanayilerinde 100'e 77'ye varmaktadır.

Türkiye, geleneksel olarak toplumsal cinsiyet eşitsizliklerinin güçlü olduğu bir ülkedir. Bu eşitsizliklerin azaltılması için kadınların işgücüne katılımları ve istihdamları teşvik edilmelidir. Ama bunun yanı sıra yaratılan işlerin sosyal güvenlik ve iş yasaları kapsamında olması sağlanmalıdır. Erkekler kadar kadın çalışanların da temel örgütlenme haklarını kullanmaları önündeki her tür engel kaldırılmalıdır. Kadın çalışanların eşit değerdeki işlerine eşit ücret ödenmesi gerekir.

Toplumsal cinsiyet eşitliğini ve temel işçi haklarının korunmasını gözetken politikalara daha çok odaklanmak gerekir.

* İktisatçı-Yazar, Makina Mühendisleri Odası Danışmanı

GİRİŞ

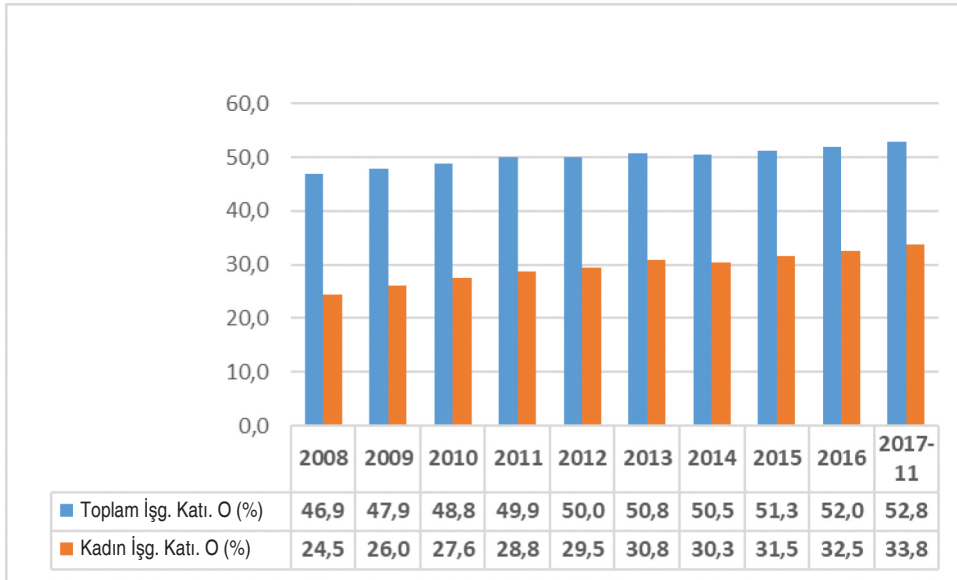
Türkiye kapitalizmi, özellikle krize girdiği 2001 sonrası, IMF yönlendirmesiyle uyguladığı “düzenlemeler” sonrasında yeni bir döneme girdi. Bu dönemde, bir yandan tarımsal yapı bir deprem geçirdi, tarıma verilen desteklerin azaltılması ile tarımla geçinen nüfusun kentlere göçü hızlandı. Diğer yandan, devletin ekonomi alanındaki saha-larına yapılan müdahaleler farklı bir deprem yarattı. Özelleştirmelerle KİT’ler satıldı, kapatıldı, küçültüldü; özellikle Anadolu için önem arz eden birçok KİT, bu bölgelerde sosyal refah kaybına yol açtı ve yine büyük kentlere göçü tetikledi. Sosyal Güvenlik Sistemi’nde yapılan sert düzenlemeler başka refah kayıplarına yol açtı. Bütün bunlar, ailelerin geçim için daha çok işgücü pazarlarına çıkmalarını zorladı. Özellikle kadınlar, hem geleneksel tarımdan koparak hem de kentte güçlerinin yettiği alanlarda ve oranda işgücüne katıldılar.

Bütün bu insan gücünü, işgücü piyasasına iten, tarımdan tarım dışına püskürten iç gelişmeler yaşanırken, dışarıdan da 2002 öncesinde yaşanmadık ölçüde dış sermaye girişi yaşanmaya başladı. Hem satışa çıkan KİT’leri almak için gelen hem de

her tür borç biçiminde olan yabancı kaynak giri-şi, yılda ortalama 40 milyar dolara kadar ulaştı. 2002’de 130 milyar dolar dolayında olan dış borç stoku 2017 sonunda 438 milyar dolara kadar çıktı. Bu dış kaynağın bir kısmı ile ithalat yapılırken, bir kısmı ile de sanayi dahil olmak üzere çeşitli sektörler yatırımlar yapıldı. KİT’ler bu dış kaynakla yerli aktörler tarafından satın alındı. Bu, yılda ortalama yüzde 5-6 büyümeyi getirdi. Bu büyüme, haliyle işgücü talep etti, istihdamı artırdı. İşte bu altüst oluşla birlikte, kırdan, Anadolu kentlerinden başta İstanbul olmak üzere Marmara illerine, çeşitli sanayi illerine gelen nüfustan kadın, işgücü piyasasına daha çok girmeye ve sanayiden işgücü talebi geldikçe de sanayi çalışanı olmaya başladı.

İŞGÜCÜNE KATILIMDA, TARIM DIŞI İSTİHDAMDA KADIN

Sadece son 10 yıl dikkate alındığında 15 yaş üstü, dolayısıyla çalışabilir diye tanımlanan nüfustan işgücü piyasasına giren yani işe talip olanların oranı hızla arttı. 2008’de yüzde 47’ye yaklaşan işgücüne katılım oranı izleyen yıllarda arttı, 2012’de



Grafik 1. Toplamda ve Kadında İşgücüne Katılım (%)

Kaynak: TÜİK Veri Tabanı

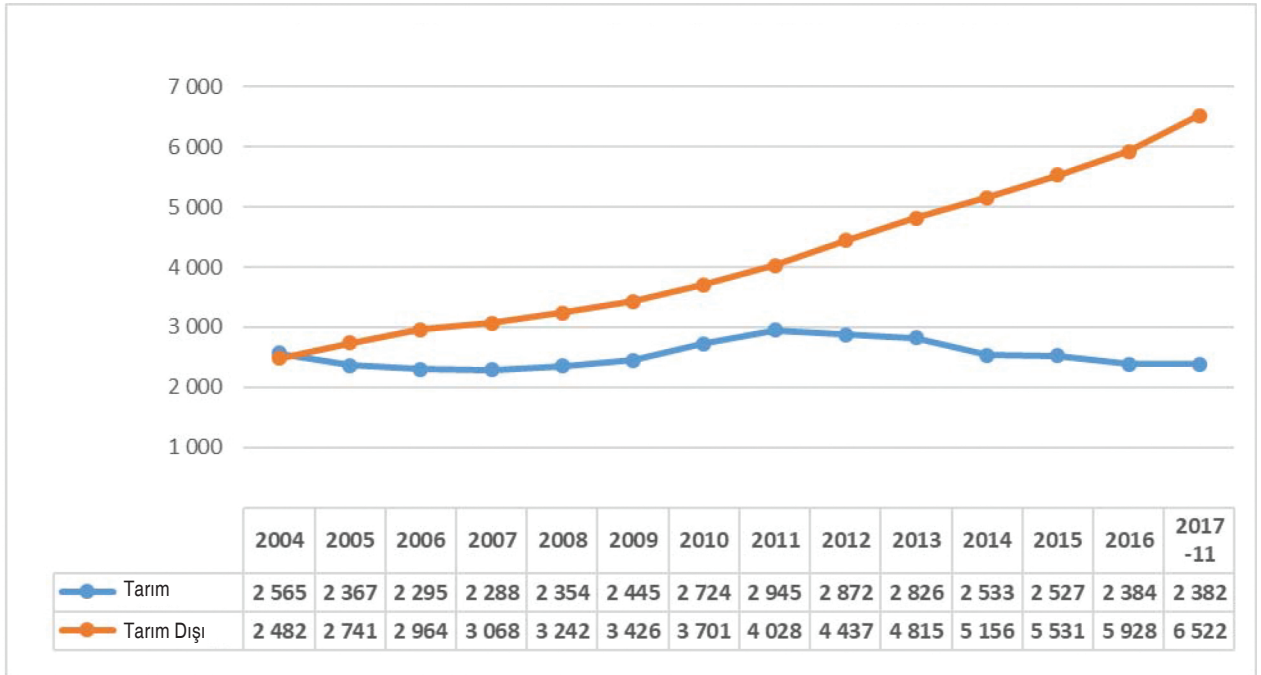
yüzde 50'yi bulduktan sonra 2017 yılında yüzde 53'e yaklaştı. Bu, AB ortalamasının henüz altında bir işgücüne katılımdır ancak artış ivmesi dikkat çekicidir.

Kadınlar optiğinden bakıldığında, 2008'de 15 yaş üstü kadınlardan işgücü piyasasına çıkanların oranı yüzde 24,5 ile çok geri düzeydeydi. İzleyen yıllarda kadınlar hızla işgücü piyasasına çıktılar. Ve 2012'de bu oran yüzde 30'u buldu. 2017'ye gelindiğinde ise kadınların yüzde 34'e yakınının işgücü piyasasına çıktıkları görülebiliyor. Bu, 10 yıl içinde 9 puana yakın bir artıştır ve dikkat çekicidir.

Kadının özellikle tarımda işgücü olmaktan çıkıp tarım dışında işgücüne dönüşmesi de çok hızla gelişen bir süreçtir. TÜİK'in Hanehalkı İşgücü Anketi verilerine göre, 2004'te kadınların tarımda olanları 2 milyon 565 bin iken tarım dışında da bundan bi-

raz daha az 2 milyon 492 bin kadın istihdamı söz konusuydu. Ancak hemen izleyen yıllarda tarım dışı istihdam, tarımdaki kadın istihdamını geçmeye başladı ve 2011'e gelindiğinde tarımdaki 3 milyon kadına karşılık tarım dışında 4 milyonu aşkın kadın istihdamdaydı. 2017'nin sonuna yaklaşıldığında ise 2,4 milyon tarımda kadına karşılık 6,5 milyon kadın tarım dışında istihdamda kaldı. Bu, 9 milyona yaklaşan kadın istihdamının artık yüzde 72'sinin tarım dışında olması demektir.

Kadın çalışanın tarım dışındaki sayısının 13 yılda 2,5 milyondan 6,5 milyona çıkarak 4 milyon artması ya da 13 yılda yüzde 160 oranında çoğalması, kadının bağımsızlaşması anlamında da önemli bir gelişmedir, hem de kadını evde, ücretsiz aile emeği olarak tutmak isteyen AKP rejiminin tüm operasyonlarına, aldığı özendirici ve zorlayıcı önlemlere rağmen...



Grafik 2. Tarım ve Tarım Dışında Kadın İstihdamı (Bin Kişi)

Kaynak: TÜİK, HİA Verileri

DİSK RAPORUNDA KADIN VE CİNSİYET AYRIMCILIĞI

DİSK Araştırma Dairesi (DİSK-AR) tarafından planlanan Türkiye işçi Sınıfı Gerçeği Araştırması: İşçilerin Çalışma ve Yaşama Koşulları ile Algı ve Tutumları Alan Araştırması Sonuçları 2017 - Özet Rapor'un 10. Bölümü

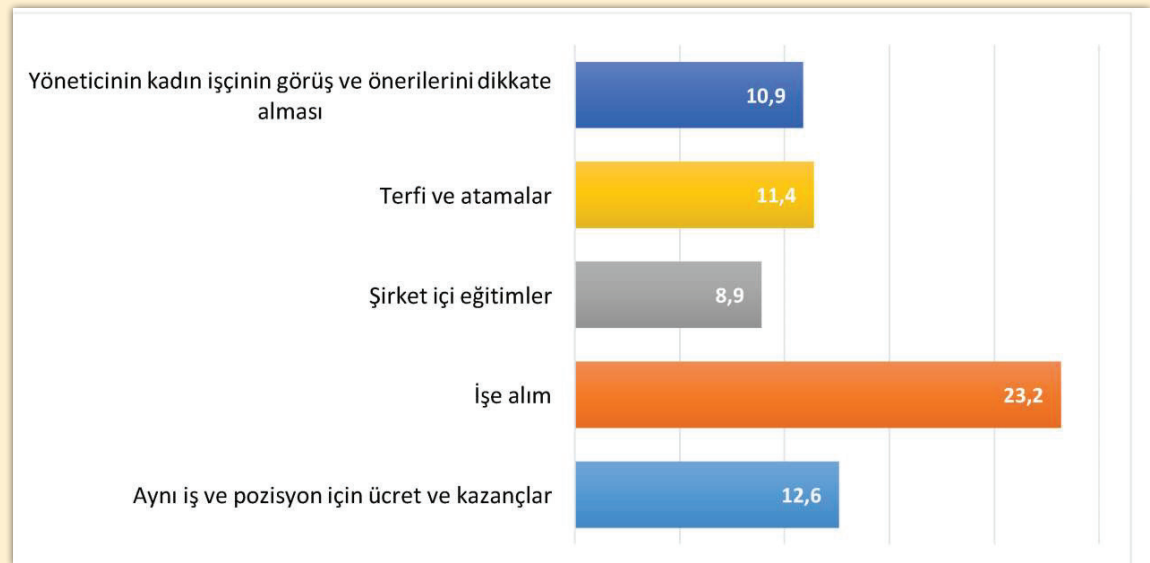
KADINLARA YÖNELİK AYRIMCILIK

İşçilere "İşyerimizde çalışan hakları ve uygulamalarını düşündüğünüzde, okuyacağım konularda kadın çalışanların aleyhine yönelik bir ayrımcılık olduğunu düşünüyor musunuz?" sorusu yöneltilti.

Araştırma çalışma hayatının her aşamasında cinsiyetin ayrımcı tutumlarda belirleyici olduğunu göstermektedir. Çalışma hayatında kadına yönelik ayrımcılık yüzde 23,2 ile işe alım aşamasında gerçekleşmektedir. Çalışma hayatına girişte ayrımcılığa uğrayan kadınların, ikinci yaygın uğradıkları ayrımcılık türü ise aynı pozisyonda olan erkeklerden daha düşük ücret elde etmeleridir.

Aynı iş ve pozisyon için ücret ve kazançlarda ayrımcılığa uğrayan kadınların oranı yüzde 12,6'dır. Nitekim yukarıda aylık ortalama ücretler bölümünde de kadın ve erkeklerin ücretleri arasında kadınlar aleyhine açık bir fark olduğu görülmüştü. Kadınların terfi ve atamalarda ayrımcılık yaşadığını düşünenlerin oranı yüzde 11,4'tür. İşyeri yöneticilerinin kadın işçilerin görüşünü alması konusunda ayrımcılık yaşandığını düşünenlerin oranı yüzde 11'dir. İşçilerin yüzde 9'u şirket içi eğitimlerde kadınlara yönelik ayrımcılık yaşandığı görüşündedir (Grafik 3).

Kuşkusuz bu veriler ayrımcılık algısını ortaya koymaktadır. Ayrımcılık farkındalığının düşük olması nedeniyle bu oranların fiilen daha yüksek olduğunu söylemek mümkündür.

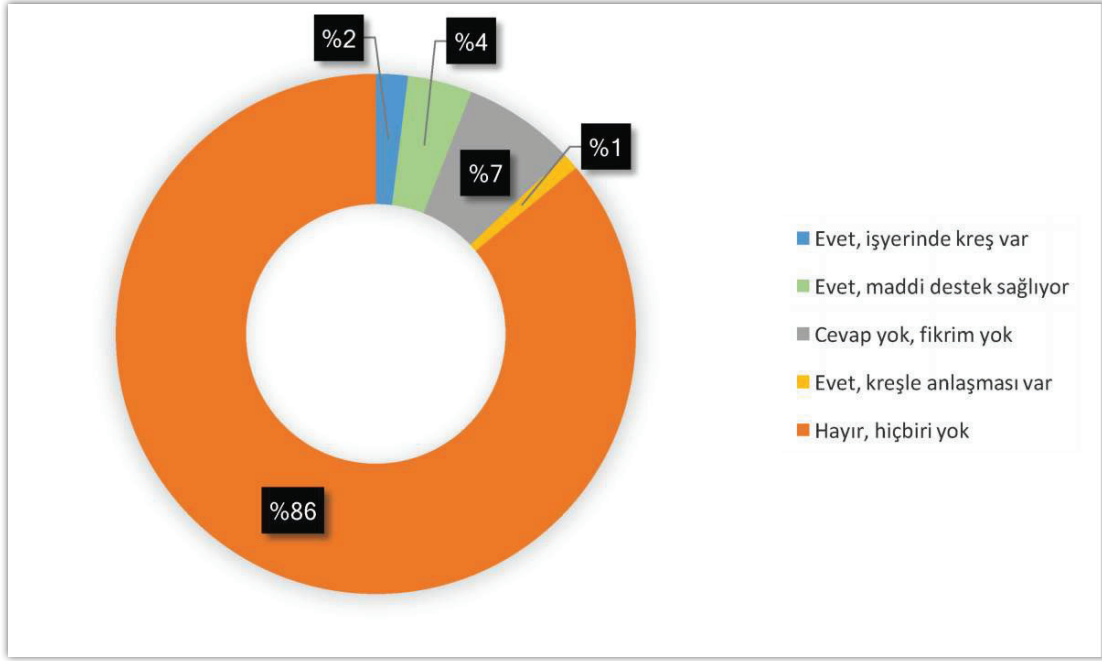


Grafik 3. İşyerlerinde Kadına Yönelik Ayrımcılık Olduğunu Düşünenler (%)

İŞYERİNDE KREŞ HİZMETİ

İşçilere “İşyerinizin bünyesinde bir kreş hizmeti veya bir kreşle anlaşması var mı veya çocuk bakım için ek maddi destek veriyor mu?” sorusu yöneltildi.

yükselmektedir. Sendikalı işçiler sendikasız işçilere göre ortalama yüzde 21 daha fazla gelir elde etmektedir. Kadın işçiler ile erkek işçiler arasında da kadınlar aleyhine ücret farklılaşması söz konusudur. Erkek işçilerin ücret ortalaması 1973 TL iken kadın işçilerin ortalama ücreti 1812 TL olmaktadır



Grafik 4. İşyerinde Kreş veya Kreş Desteği Var mı?

Araştırma sonuçları işyerlerinin kreş veya çocuk bakım konusunda desteğinin son derece sınırlı olduğunu ortaya koydu. İşçilerin sadece yüzde 2'si işyerlerinde kreş olduğunu söylemektedir. Kreş anlaşması ve kreş desteği ile birlikte işçilerin sadece yüzde 7'si işyerlerinin kreşle ilgili bir destek sunduğunu belirtmektedir. İşçilerin yüzde 86'si ise işyerlerinde çocuk bakım desteği olmadığı belirtmektedir (Grafik 4). İşyerlerinde kreş destek hizmetlerinin yokluğu bir yandan kadınların istihdama katılım düzeyine düşürmekte öte yandan kadın işçilerin yükünü artırmaktadır.

Sendikasız işçilerin aylık ortalama kazancı 1869 TL iken sendikalı işçilerde bu miktar 2260 TL'ye

KADIN EMEĞİ VE SEKTÖRLER

Kadın istihdamının sektörlere dağılımına bakıldığında ise tarımın payının gerilediğini tarım dışının ise payının hızla arttığını, ama daha çok da hizmetler sektöründe kadının kendisine istihdam olanağı bulduğunu görmekteyiz.

Toplam kadın istihdamında tarımın payının yüzde 27'ye inmesi dikkat çekici bir sonuçtur. Sadece 2014-2017 arasında tarımda istihdam 170 bin dolayında azalırken bu azalmanın neredeyse tamamının kadının tarımdan çekilmesiyle ilgili olduğu görülmektedir.

Kadın emeğinin geleneksel alanı olan tarım, artık

Tablo 1. İstihdamda Sektörler ve Kadının Payı (2014-2017/11, Bin Kişi, %)

	Toplam	Tarım	Madencilik	İmalat	Enerji-Su	İnşaat	Sanayi	Hizmetler
2014	25 933	5 470	134	4 936	245	1 912	7 227	13 234
2015	26 621	5 483	118	4 956	257	1 914	7 245	13 892
2016	27 205	5 305	125	4 915	257	1 987	7 284	14 616
2017-Kasım	28 515	5 297	153	5 071	246	2 168	7 638	15 580
	Kadın							
2014	7 689	2 533	3	1 209	23	79	1 314	3 839
2015	8 058	2 527	3	1 204	23	71	1 301	4 231
2016	8 312	2 384	4	1 207	28	83	1 322	4 606
2017-Kasım	8 904	2 382	7	1 279	22	84	1 392	5 127
	Kadın (%)							
2014	29,6	46,3	2,2	24,5	9,4	4,1	18,2	29,0
2015	30,3	46,1	2,5	24,3	8,9	3,7	18,0	30,5
2016	30,6	44,9	3,2	24,6	10,9	4,2	18,1	31,5
2017-Kasım	31,2	45,0	4,6	25,2	8,9	3,9	18,2	32,9

Kaynak: TÜİK Veri Tabanı

kadın emeğinde ancak dörtte bir dolayında bir paya sahipken, hizmetler ve geniş anlamda sanayide kadın emeğinin payı artmaktadır.

İnşaatı da kapsayan geniş anlamda sanayide istihdam edilen kadın sayısı 1,4 milyona yaklaşmıştır. Bunun da 1,3 milyona yakın kısmı imalat sanayisinden oluşmaktadır. Başka bir ifadeyle, tarım dışındaki 6,5 milyon kadın çalışanın beşte biri imalat sanayisinde istihdam edilmekte, ama yüzde 78 gibi ezici ağırlığı hizmetler sektöründe bulunmaktadır.

KAYIT DIŞI İSTİHDAMDA KADIN

Kayıt dışı istihdam, daha çok tarım sektörü için yaygın bir olgudur. 2017 Kasım ayı verilerine göre 28,5 milyon istihdamdan 9,6 milyonu kayıt dışı

çalışmaktadır. Bu, toplam istihdamın üçte biridir. Ancak tarımdaki nüfusun yüzde 85'i kayıt dışındadır ve sayıları 4,5 milyondur. Geri kalan 5,1 milyon kayıt dışı istihdam da tarım dışındadır ve tarım dışında çalışanların yüzde 22'sini oluşturmaktadır.

Tarım dışındaki 5,1 milyon kayıt dışının 1,6 milyonunu, ya da yüzde 31,5'ini kadınlar oluşturmaktadır. Başka bir ifade ile tarım dışında istihdam edilen 6,5 milyon kadının 1,6 milyonu, yani yüzde 25'e yakını kayıt dışı çalışmaktadır.

Kadınların güvencesiz istihdamı hem sanayide hem hizmetler kesiminde gözlenmektedir.

GÜVENCELİ İSTİHDAMDA KADINLAR

Tablo 2. Tarım Dışı Çalışanlarda Kayıt Dışı İstihdam ve Kadınların Payı (2014-2017/11, Bin Kişi, %)

	Tarım Dışında Kayıt Dışı	Ücretli/Yev.	İşveren	Kendi. Hes.	Ücretsiz Aile	Tarım Dışı (%)
2014	4 568	2 899	147	1 174	349	22,3
2015	4 487	2 826	131	1 151	379	21,2
2016	4 756	2 920	174	1 246	416	21,7
2017-11	5 118	3 121	188	1 409	401	22,0
	Kadın					
2014	1 334	822	9	352	152	25,9
2015	1 336	807	7	353	169	24,2
2016	1 432	858	11	376	187	24,2
2017-11	1 608	978	14	445	171	24,7
	Kadın (%)					
2014	29,2	28,4	6,1	30,0	43,6	
2015	29,8	28,6	5,3	30,7	44,6	
2016	30,1	29,4	6,3	30,2	45,0	
2017-11	31,4	31,3	7,4	31,6	42,6	

Kaynak: TÜİK Veri Tabanı

İSTATİSTİKLERLE KADIN, 2017 (TÜİK)

Türkiye nüfusunun %49,8'ini kadın nüfus oluşturdu

Türkiye'de 2017 yılında, erkek nüfus 40 milyon 535 bin 135 kişi olurken kadın nüfus 40 milyon 275 bin 390 kişi oldu. Diğer bir ifadeyle nüfusun %50,2'sini erkekler, %49,8'ini ise kadınlar oluşturdu. Kadınlar ile erkekler arasındaki bu oransal denge, kadınların daha uzun yaşaması nedeniyle 65 ve daha yukarı yaş grubunda kadınların lehine değişti. Bu yaş grubundaki nüfusun %44'ünü erkekler, %56'sını ise kadınlar oluşturdu.

Kadınlarda doğuştan beklenen yaşam süresi 80,7 yıl oldu

Hayat tabloları, 2016 sonuçlarına göre; doğuştan beklenen yaşam süresi, Türkiye geneli için toplamda 78, erkeklerde 75,3 ve kadınlarda 80,7 yıl oldu. Genel olarak kadınların erkeklerden daha uzun süre yaşadığı ve doğuştan beklenen yaşam süresi farkının 5,4 yıl olduğu görüldü.

En az bir eğitim düzeyini tamamlayan kadınların oranı %82,8 oldu

Türkiye'de 2016 yılında, 25 ve daha yukarı yaşta olan ve en az bir eğitim düzeyini tamamlayanların toplam nüfus içindeki oranı %88,9 iken bu oran erkeklerde %95,1, kadınlarda ise %82,8 oldu.

Kız çocuklarının brüt okullaşma oranının, erkek çocuklarının brüt okullaşma oranına olan göreceli büyüklüğünü ifade eden cinsiyet eşitliği endeksi değeri, 1'e eşit ise kız ve erkek çocukları arasında eşitlik bulunduğu anlamına gelir. Cinsiyet eşitliği endeksi değerinin, 1'den küçük olması erkek

çocukları lehine eşitsizlik, 1'den büyük olması ise kız çocukları lehine eşitsizlik olduğunu gösterir. Cinsiyet eşitliği endeksi öğretim türüne göre incelendiğinde; 2016 yılında ilköğretim öğrenci cinsiyet eşitliği endeksi 1,009, ortaöğretim cinsiyet eşitliği endeksi 0,943 ve yükseköğretim cinsiyet eşitliği endeksi 0,964 oldu. Cinsiyet eşitliği endeksi yıllar itibariyle incelendiğinde ise; yükseköğretim cinsiyet eşitliği endeksinin 2008 yılından beri sürekli kız öğrenciler lehine gelişme gösterdiği görüldü.

Tablo 3. Cinsiyete Göre Seçilmiş Göstergeler (2016)

Seçilmiş Göstergeler	Toplam (%)	Erkek (%)	Kadın (%)
Okuryazar Olmayan Nüfus Oranı (25 + yaş)	5,1	1,6	8,5
Yüksekokul veya Fakülteden Mezun Nüfus Oranı (25 + yaş)	16,5	18,8	14,2
İstihdam Oranı (25 + yaş)	46,3	65,1	28,0
İşgücüne Katılım Oranı (15 + yaş)	52,0	72,0	32,5
Genç İşsizlik Oranı (15-24 yaş)	19,6	17,4	23,7

Yükseköğretimde kadın profesörlerin/okutmanların oranı %43,1 oldu

Yükseköğretim istatistikleri sonuçlarına göre; 2007 yılında erkek profesörlerin/okutmanların oranı %59,9 iken kadın profesörlerin/okutmanların oranının %40,1 olduğu görüldü. Bu oran 2016 yılında erkeklerde %56,9'a düşerken kadınlarda %43,1'e yükseldi.

Kadınların istihdam oranı erkeklerin yarısından az oldu

Hanehalkı işgücü araştırması sonuçlarına göre; 2016 yılında, Türkiye'de 15 ve daha yukarı yaşta ki istihdam edilenlerin oranı %46,3 olup bu oran erkeklerde %65,1, kadınlarda ise %28 oldu.

Eğitim durumuna göre işgücüne katılım oranı incelendiğinde, kadınların eğitim seviyesi yükseldikçe işgücüne daha fazla katıldıkları görüldü. Okuryazar olmayan kadınların işgücüne katılım oranı %15,2, lise altı eğitimli kadınların işgücüne katılım oranı %27,2, lise mezunu kadınların işgücüne katılım oranı %33,6, mesleki veya teknik lise mezunu kadınların işgücüne katılım oranı %41,4 iken yükseköğretim mezunu kadınların işgücüne katılım oranı %71,3 oldu.

Kadın istihdamı en fazla hizmet sektöründe oldu

Hanehalkı işgücü araştırması sonuçlarına göre; 2016 yılında cinsiyete ve ekonomik faaliyetlere göre istihdam oranı incelendiğinde, tarım sektöründe toplam istihdam oranı %19,5, erkek istihdam oranı %15,5, kadın istihdam oranı %28,7 oldu. Sanayi sektöründe toplam istihdam oranı %26,8, erkek istihdam oranı %31,6, kadın istihdam oranı %15,9 oldu. Hizmet sektöründe ise toplam istihdam oranı %53,7 olup bu oran erkeklerde %53, kadınlarda %55,4 oldu.

Kadınların istihdamda yarı zamanlı çalışma durumu erkeklerin 3 katı oldu

Hanehalkı işgücü araştırması sonuçlarına göre; yarı zamanlı çalışanların istihdam içindeki oranı 2016 yılında toplamda %10,3 olurken, erkeklerde bu oran %6,5, kadınlarda ise %19,1 oldu.

Türkiye'de yönetici pozisyonundaki kadın oranı 2016 yılında %16,7 oldu

Hanehalkı işgücü araştırması sonuçlarına göre; şirketlerde üst düzey ve orta kademe yönetici pozisyonundaki kadın oranı 2012 yılında %14,4 iken 2016 yılında %16,7 oldu.

Kadınlarda ortalama ilk evlenme yaşı 2017 yılında 24,6 oldu

Evlenme istatistikleri, 2017 sonuçlarına göre; resmi olarak ilk evliliğini 2017 yılında yapmış olan kadınların ortalama ilk evlenme yaşı 24,6 iken bu yaş erkeklerde 27,7 oldu. İlk evlenme yaşının en yüksek olduğu il, erkeklerde 30,6, kadınlarda 28,2 ile Tunceli oldu. İlk evlenme yaşının en düşük olduğu il ise erkeklerde 25,8 ile Niğde ve Şanlıurfa, kadınlarda 21,6 ile Ağrı illeri oldu.

Kaba boşanma hızının en yüksek olduğu il, binde 2,57 ile İzmir oldu

Boşanma istatistikleri, 2017 sonuçlarına göre; kaba boşanma hızı binde 1,6 oldu. İllere göre incelendiğinde kaba boşanma hızının en yüksek olduğu il, binde 2,57 ile İzmir oldu. Bu ili binde 2,51 ile Antalya ve Muğla, binde 2,3 ile Aydın izledi. Kaba boşanma hızının en düşük olduğu il ise binde 0,2 ile Hakkari oldu. Bu ili binde 0,21 ile Bitlis, binde 0,22 ile Şırnak izledi.

Eşler en fazla ev ile ilgili sorumluluklar konusunda sorun yaşadı

Aile yapısı araştırması, 2016 sonuçlarına göre; eşler arasında en fazla sorun yaşanan konunun %5,9 ile ev ile ilgili sorumluluklar olduğu görüldü. En fazla sorun yaşanan diğer konular sırasıyla, %5,4 ile ailece birlikte vakit geçirmeme ve %5,3 ile sigara alışkanlığı oldu.

Cinsiyete göre incelendiğinde; kadınlar eşi ile en fazla eşinin gelirinin yeterli olmaması, ev ile ilgili sorumluluklar ve sigara alışkanlığı konularında sorun yaşadığını belirtti. Eşinin gelirinin yeterli olmaması konusunda kadınlar %7,3, erkekler %3 oranında, ev ile ilgili sorumluluklarda kadınlar %7,1, erkekler %4,6 oranında, sigara alışkanlığı konusunda ise kadınlar %6,7, erkekler %3,7 oranında sorun yaşadı.

Hanelerde kitle iletişim araçlarına erişim arttı

Gelir ve yaşam koşulları araştırması sonuçlarına göre; 2016 yılında hanelerde kitle iletişim araçlarına erişim oranı %98,8 oldu. Hanehalkı sorumlusu erkek olan hanelerde kitle iletişim araçlarına erişim oranı %99,4 iken hanehalkı sorumlusu kadın olan hanelerde bu oran %96,3 oldu.

Kadınlarda obezite oranı %23,9 oldu

Sağlık araştırması sonuçlarına göre; boy ve kilo değerleri kullanılarak hesaplanan vücut kitle indeksi

incelendiğinde; 15 yaş ve üstü obez bireylerin oranı 2014 yılında %19,9 iken, 2016 yılında %19,6'ya düştü.

Obez bireylerin oranı cinsiyet ayrımında incelendiğinde, 2016 yılında erkeklerin %15,2'sinin, kadınların ise %23,9'unun obez olduğu görüldü.

Dolaşım sistemi hastalıklarından kaynaklı ölümler ilk sırada yer aldı

Ölüm nedeni istatistikleri sonuçlarına göre; 2016 yılında ölüm vakalarının nedenleri arasında ilk sırada %39,8 ile dolaşım sistemi hastalıkları, ikinci sırada, %19,7 ile iyi ve kötü huylu tümörler, üçüncü sırada ise %11,9 ile solunum sistemi hastalıkları yer aldı.

Cinsiyete göre ölüm vakalarının nedenleri incelendiğinde sıralamada kadın erkek arasında önemli bir farkın olmadığı görüldü. Buna göre, kadınların ölüm nedenlerinde ilk sırayı %43,9 ile dolaşım sistemi hastalıkları, ikinci sırayı %15,1 ile iyi ve kötü huylu tümörler, üçüncü sırayı ise %11 ile solunum sistemi hastalıkları aldı.

Tütün kullanan erkeklerin oranı kadınlardan yaklaşık 3 kat fazla oldu

Sağlık araştırması sonuçlarına göre; her gün ve arasıra tütün kullanan bireylerin oranı 2014 yılında %32,5 iken bu oran 2016 yılında %30,6 oldu. Bu oran 2016 yılında erkeklerde %44,1, kadınlarda ise %17,4 oldu.

Evli erkek ve kadınlar daha mutlu

Yaşam memnuniyeti araştırması sonuçlarına göre; 2017 yılında mutlu olduğunu beyan eden bireylerin oranı %58 oldu. Erkeklerde mutluluk oranı %53,6 iken kadınlarda bu oran %62,4 oldu. Toplamda evli fertlerin %60,6'sı, evli olmayan fertlerin ise %52,4'ünün mutlu olduğu görüldü. Evli erkeklerin %55,7'si, evli kadınların %65,2'si mutlu olduklarını beyan ederken evli olmayan erkeklerin %49,1'i, evli olmayan kadınların ise %55,8'i mutlu olduğunu ifade etti.

Mutluluk kaynağı olarak en çok aile ve sağlık mutlu etti

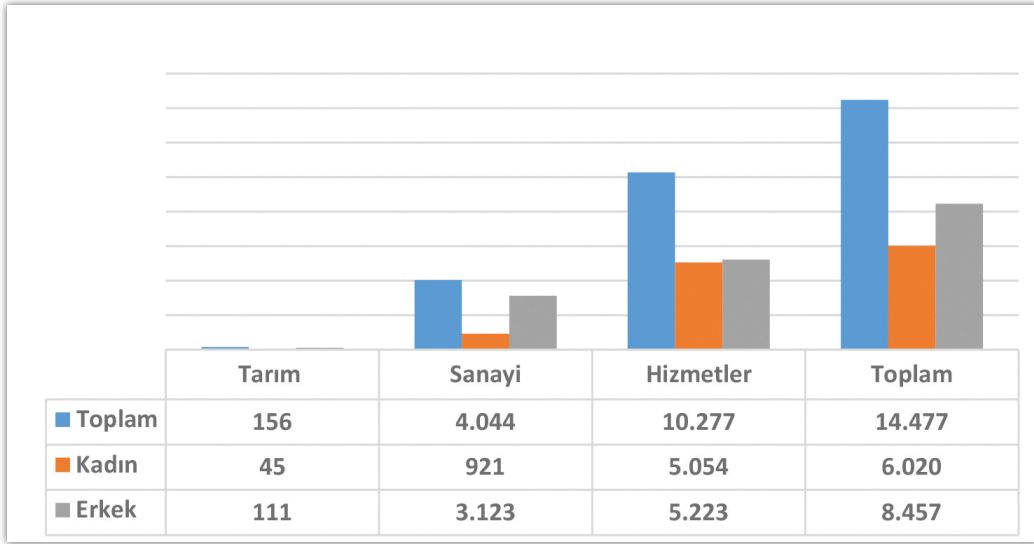
Yaşam memnuniyeti araştırması sonuçlarına göre; mutluluk kaynağı olan kişiler incelendiğinde 2017 yılında erkeklerin %76,4'ü, kadınların %64,9'u kendilerini en çok tüm ailenin mutlu ettiğini beyan etti. Erkeklerin %7,7'si, kadınların %20,7'si ise kendilerini en çok çocukların mutlu ettiğini beyan etti.

Mutluluk kaynağı olan değerlerde ise erkeklerin %64,1'i, kadınların %71,8'i kendilerini en çok sağlığın mutlu ettiğini belirtirken, erkeklerin %15,2'si, kadınların %17,9'u kendilerini en çok sevginin mutlu ettiğini belirtti.

Güvenceli ya da kayıtlı istihdam sayıları, TÜİK'in Hanehalkı İşgücü Anketleri ile Sosyal Güvenlik Kurumu kayıtlarında küçük de olsa farklılıklar göstermektedir. Bunun nedeni, birincisinin anket yöntemiyle bilgi üretmesine karşılık ikincisinin kayıt esasıyla bilgi edinmesidir. Ancak, SGK'ya, fiili olarak çalışmadığı halde, sosyal güvenlik imkanlarından yararlanmak için usulsüz kayıt yaptırma yollarına gidildiği bilinmektedir. Özellikle birçok ev kadınının tanıdık işyerlerine prim-vergi masraflarını üstelenerek (ya da yakın kişiler ise üstlenmeden) kendilerini sigortaladıkları, bundan dolayı kayıtlı-güvenceli sayısının şiştiği bilinmek-

Bu güvenceli çalışanlardan 4a kapsamındaki ücretlilerin 4 milyonunu kadınlar oluştururken, memurların da üçte biri kadınlardan oluşmaktadır. Bağımsız çalışan 636 bin sigortalı kadın bulunmaktadır.

Böylece 20 milyon güvenceli istihdamdan 5,5-6 milyonunun kadınlardan oluştuğu söylenebilir. Memur ve kendi hesabına çalışan kadınlar bir yana bırakıldığında, 6 milyon kadın kayıtlı ücretlinin 5 milyondan fazlasının hizmetler kesiminde, 921 bininin ise geniş anlamda sanayi kesiminde istihdam edildiği görülmektedir.



Grafik 5. Kayıtlı Ücretlilerin (4A) Sektörel ve Kadın-Erkek Dağılımı (Bin Kişi)

Kaynak: SGK Veri Tabanı

tedir. Bu durumu da akılda tutarak, kayıtlı istihdamda SGK verileri kullanıldığında kadınlarla ilgili şöyle bir tablo ortaya çıkmaktadır:

Sosyal Güvenlik kurumu kayıtlarına göre, SGK'ya prim ödeyen güvenceli istihdam, aylara göre değişse de 20 milyon dolayındadır. Bunun 14,4 milyonunu "4a" diye sınıflandırılan ücretli kesim oluştururken, 3 milyona yakını "memur" statüsünde (4-c), kalanını da "bağımsız" çalışan (4-b) sınıfı oluşturmaktadır.

İMALAT SANAYİSİNDE KADIN ÜCRETLİLER

İmalat sanayisinde (kayıtlı) ücretli kadın sayısı artış halinde olmakla birlikte, özellikle hizmetler sektöründeki artış temposunun gerisinde kalmaktadır. Bir başka deyişle, sanayisizleşme illetiyle, sektörün, genelde istihdam yaratma yeteneği zayıflamıştır ve kadınlara iş yaratmada da fazla ümit vermemektedir.

Tablo 4. İmalat Sanayiinde Ücretli Kadın 2010-2017

	2010 Kadın	2017 Kadın	Fark	Artış (%)	2010 Kadın (%)	2017 Kadın (%)
Gıda Ürünleri İmalatı	82.372	139.338	56.966	69	23	31,2
İçecek İmalatı	1.573	2.528	955	61	13,3	16,2
Tütün Ürünleri İmalatı	899	919	20	2	21,4	21,2
Tekstil Ürünleri İmalatı	100.288	119.866	19.578	20	28,1	28,4
Giyim Eşyaları İmalatı	177.393	251.000	73.607	41	45,5	50,8
Deri ve İlgili Ürünler İmalatı	7.970	14.314	6.344	80	17,3	23,2
Ağaç, Ağaç Ürünleri ve Mantar Ür.	5.306	8.878	3.572	67	8,8	13,6
Kağıt ve Kağıt Ürünleri İmalatı	7.136	10.276	3.140	44	19	18,6
Kayıtlı Medyanın Basılması ve Çoğ.	14.458	12.940	-1.518	-10	22,5	24,3
Kok Kömürü ve Petrol Ürün. İmalatı	859	1.043	184	21	10,3	12,1
Kimyasal Ürünleri İmalatı	16.018	18.294	2.276	14	21	23
Eczacılık ve Ecz.ilişkin Mal. İmalatı	3.261	8.654	5.393	165	33,3	38,2
Kauçuk ve Plastik Ürünler İmalatı	22.182	43.569	21.387	96	15,5	20,9
Metalik Olmayan Ürünler İmalatı	17.483	29.041	11.558	66	9,8	12,7
Ana Metal Sanayi	10.540	12.039	1.499	14	7,3	7,2
Fabrik. Metal Ürün. (Mak. Tec. Har.)	33.332	56.933	23.601	71	10,3	15
Bilgisayar, Elektronik ve Optik Ür.	10.415	12.064	1.649	16	27,9	34,5
Elektrikli Techizat İmalatı	13.175	32.544	19.369	147	16,7	22,4
Makine ve Ekipman İmalatı	19.193	21.511	2.318	12	12,5	13,7
Motorlu Kara Taşıtı ve Römork İm.	9.764	34.407	24.643	252	11,9	17
Diğer Ulaşım Araçları İmalatı	2.013	3.622	1.609	80	6,2	7,1
Mobilya İmalatı	9.502	22.889	13.387	141	9,7	14,1
Diğer İmalatlar	6.834	17.323	10.489	153	22,4	30
Makine ve Ekipman Kurulumu ve On.	17.643	19.171	1.528	9	11,7	13,2
İmalat San. Ücretli Kadın	589.609	893.163	303.554	51	20,5	24,3
Toplam Kadın Ücretli	2.431.667	4.088.222	1.656.555	68	24,2	28,2

Kaynak: SGK Veri Tabanı

SGK verilerine göre, 2010'da 590 bine yaklaşan kadın ücretli istihdamı, 2017'ye gelindiğinde 893 bine kadar çıktı. Bu, 7 yılda yüzde 51 artış demektir. Son 7 yılda imalat sanayisinde 303 bin yeni iş kadınlar için açılmıştır. Ekonominin genelinde kadınlara 1 milyon 656 bin yeni iş yaratıldığı dikkate alındığında, imalat sanayisinden kadına çok az iş

çıktığı söylenebilir. Son 7 yılda kadınlara yaratılan güvenceli işlerden ancak yüzde 18'i imalat sanayisinde söz konusu olabilmektedir.

Son 7 yılda imalat sanayisinde yaratılan 303 bin yeni istihdamın ağırlıkla gıda ve giyim sanayilerinden oluştuğu görülmektedir. Gıda sanayisi anılan sürede 57 bine yakın istihdam yaratırken, bu

alt sektördeki güvenceli kadın ücretli sayısı 139 bini geçmiştir.

Son 7 yılda giyim sanayisinde de 74 bine yakın kadın, güvenceli iş bulabilmiş ve sektördeki kadın istihdamı 251 bine ulaşmıştır.

Böylece sadece gıda ve giyimdeki ücretli, güvenceli kadın sayısı toplam imalat sanayisi kadın çalışanlarının yüzde 43'ünü bulmuştur.

Öte yandan, son 7 yılda tekstilde ve dayanıklı tüketim malı üreten alt dallarda da belli ölçülerde kadın istihdamı söz konusu olabilmiştir.

2010'da imalat sanayisinde kayıtlı çalışanlar içinde kadın ücretlilerin payı ancak yüzde 20,5 idi. Bu pay 2017 yılında yüzde 24,3'e çıkmıştır. Bu, yüzde 51'lik artış sayesinde gerçekleşmiş görünse de, aynı dönemde genelde kadın istihdamı yüzde 68 artış ile imalat sanayisindeki artıştan hızlı olmuş-

Tablo 5. İmalat Sanayiinde Ücretli-Sigortalı Kadın İstihdamının Sektörel Dağılımı (Aralık 2017)

Faaliyet Bölgeleri	Kadın Ücretli	Toplam Sigortalı	Kadın Payı (%)	Kadında Pay (%)
Giyim Eşyaları İmalatı	251.000	493.952	50,8	28,1
Eczacılık ve Ecz. İlişkin Mal. İmalat	8.654	22.641	38,2	1,0
Bilgisayar, Elektronik ve Optik Ür.	12.064	34.932	34,5	1,4
Gıda Ürünleri İmalatı	139.338	446.064	31,2	15,6
Diğer İmalatlar	17.323	57.781	30,0	1,9
Tekstil Ürünleri İmalatı	119.866	422.166	28,4	13,4
Kayıtlı Medyanın Basılması ve Çoğ.	12.940	53.225	24,3	1,4
Deri ve İlgili Ürünler İmalatı	14.314	61.750	23,2	1,6
Kimyasal Ürünleri İmalatı	18.294	79.394	23,0	2,0
Elektrikli Techizat İmalatı	32.544	145.280	22,4	3,6
Tütün Ürünleri İmalatı	919	4.341	21,2	0,1
Kauçuk ve Plastik Ürünler İmalatı	43.569	208.467	20,9	4,9
Kağıt ve Kağıt Ürünleri İmalatı	10.276	55.194	18,6	1,2
Motorlu Kara Taşıtı ve Römork İmalatı	34.407	202.365	17,0	3,9
İçecek İmalatı	2.528	15.624	16,2	0,3
Fabrik. Metal Ürün. (Mak. Tec. Har.)	56.933	379.581	15,0	6,4
Mobilya İmalatı	22.889	161.996	14,1	2,6
Makine ve Ekipman İmalatı	21.511	156.563	13,7	2,4
Ağaç, Ağaç Ürünleri ve Mantar Ür.	8.878	65.426	13,6	1,0
Makine ve Ekipman. Kurulumu ve On.	19.171	145.159	13,2	2,1
Metalik Olmayan Ürünler İmalatı	29.041	228.354	12,7	3,3
Kok Kömürü ve Petrol Ürün. İmalatı	1.043	8.620	12,1	0,1
Ana Metal Sanayi	12.039	168.084	7,2	1,3
Diğer Ulaşım Araçları İmalatı	3.622	51.278	7,1	0,4
İmalat Sanayi Toplamı	893.163	3.668.237	24,3	100,0

Kaynak: SGK Veri Tabanı

tur. Geneldeki kadın istihdam artışının temposu, imalat sanayiindeki üstünde gerçekleşmiş, imalat sanayii, özellikle hizmetler sektöründe yaratıldığı kadar, kadına istihdam yaratamamıştır.

SGK verilerinin en günceli, 2017 Aralık sayıları, dikkate alınarak imalat sanayisinde kadın ücretlilerin durumu mercek altına alındığında, şu bulgulara ulaşılmaktadır:

İmalat sanayisinde kayıtlı kadın ücretli sayısı 893 bini bularak, imalat sanayisindeki toplam ücretlilerin ancak yüzde 24,3'üne ulaşmıştır. İmalatta en çok kadın istihdam eden sektör giyim sanayisidir ve bu daldaki 494 bin kayıtlı ücretlinin yüzde 51'e yakını kadındır. Bir başka deyişle giyim sanayiinde kadınlar, erkeklerin önünde, çoğunluğa sahiptirler.

Giyimden sonra kadınların en çok istihdam edildiği alt sektör gıda sanayisidir ve bu dalda

kayıtlı kadın sayısı 140 bine yaklaşmakta, gıda işyerlerindeki toplam ücretlilerin de yüzde 31'ini aşmaktadır.

Kadın yoğun bir diğer alt sektör tekstil sanayisidir. Bu daldaki kadın ücretli istihdamı 120 bine yaklaşmakta ve alt daldaki toplam ücretlilerin yüzde 28'ini geçmektedir.

Böylece gıda, giyim ve tekstil sektörleri, toplam ücretli kadın istihdamının yüzde 57'sini bulmaktadır ve çoğunlukla kalifiye emek istemeyen, düşük ücretli bu dallar, kadınların sınırlı da olsa iş bulabildikleri sektörler olarak öne çıkmaktadır.

Kadın emeğine en az yer veren alt sektörleri ise, bekleneceği gibi, demir-çelik ağırlıklı ana metal sanayii, rafineriler, taşa-toprağa dayalı sanayiler, ağaç ürünleri sanayisi, makine sanayii oluşturuyor. Bu alt dallarda çalışanların ancak yüzde 7'si ila yüzde 13'ü arasında kadınlar oluşturmaktadır.

İMALAT SANAYİSİNDE ÜCRETE CİNSİYET AYRIMCILIĞI

8-9 Aralık 2017 tarihlerinde gerçekleştirilen Sanayi Kongresi 2017'ye bir bildiri ile katılan Prof. Dr. Gülay Toksöz ile Doç. Dr. Emel Memiş, "İmalat Sanayi İstihdamında Kayıt Dışılık ve Ücretlerin Toplumsal Cinsiyet Açısından Analizi" başlıklı bildirimlerinde kadın çalışanların güvence ve ücret ayrımcılığı sorunlarına parmak bastılar. Verilen bildiriden bazı özetler şöyle:

HİA mikro verilerinden hazırlanan aşağıdaki tablo ve izleyen tablolar yıllar itibarıyla imalat sanayiinde ücretli-yevmiyeli ve maaşlı çalışan sayılarını ve onların içinde kayıtlı olmadan çalışanları, kadın erkek ayrımında vermektedir. Kayıt dışılık 2007 yılından itibaren azalma eğilimine girmiş olmakla birlikte hala kadın ve erkek işçiler açısından çok ciddi bir sorun olarak varlığını korumaktadır.

İmalat sanayinde ücretli ve yevmiyeli olarak kayıt dışı çalışanların sayısı yıllar itibarıyla düşmektedir. Kadınlar açısından bakıldığında kayıt dışılık oranı 2004'de %31'dir. 2016'da %20'ye düşerek 11 puan gerilemiştir.

Kadınlar ve erkekler arasındaki farkın önemli bir nedeni, ağırlıkla emek yoğun sanayi dallarında çalıştırılan kadınların aynı zamanda küçük işletmelerde istihdam edilmeleri ve bu tür işletmelerde kayıt dışı istihdam uygulamasının çok daha yaygın olmasıdır. Ancak kadınlarda çalıştıkları işletmelerin özelliklerinin yanı sıra kayıt dışılığın yaygınlığı, yukarıda belirtildiği gibi toplumsal cinsiyetçi işbölümüne, kadınların evlendikleri vakit işten ayrılacakları ve çalışmalarının geçici olduğuna dair kabule dayanmaktadır.

İmalat sanayinde toplam çalışanlar içinde kadınların payı 2004'de %20 ve 2016'da %23'tür.

Kadınlar giyim eşyası, tekstil ürünleri ve gıda ürünleri (gıda ürünlerine içecek ve tütün ürünleri dahildir) işkollarında yoğunlaşmıştır.

İşçilerin önemli bir kısmının istihdam edildiği seçili üç işkolu, azalma eğiliminde olmakla birlikte hala yüksek kayıt dışılık sayılarına ve oranlarına sahiptir. Kayıt dışılık oranları en yüksek giyim eşyaları üretiminde çalışanlarda olup, onu tekstil ve gıda ürünleri imalatında çalışanlar izlemektedir.

Giyim eşyaları işkolunda kayıt dışılık oranı erkekler ve kadınlar için birbirine yakın olup, diğer işkollarına kıyasla oldukça yüksektir. Tabloda dikkat çekici olan tekstil işkolunda kayıt dışılığın erkekler için ciddi şekilde azalırken kadınlar için görece yüksek oranını korumaya devam etmesidir. Kadınların tekstil ve konfeksiyon işkollarında erkeklere kıyasla daha yüksek oranda kayıtdışı istihdamı, kadınların erkeklerden daha yaygın biçimde korunmasız koşullarda çalıştığını göstermektedir. Öte yandan kayıtlı ve kayıtdışı çalışan kadın ve erkeklerin ücretlerinin kıyaslanması, kayıtdışılıkta ücret farkının kadınlar aleyhine büyüyerek kadınların dezavantajlarının arttığını ortaya koymaktadır.

Tablo 6. Kayıtlı ve Kayıt Dışı Çalışanlarda Ortalama Saatlik Ücretler (TL)

	2004						2016					
	Formel			Enformel			Formel			Enformel		
	Erkek	Kadın	K/E Ücret Oranı	Erkek	Kadın	K/E Ücret Oranı	Erkek	Kadın	K/E Ücret Oranı	Erkek	Kadın	K/E Ücret Oranı
Gıda Ürünleri	2.4	2.2	89	1.2	1.04	84	7.9	6.8	86	4.0	2.8	70
Tekstil Ürünleri	2.1	1.8	88	1.4	1.0	74	7.5	6.6	88	5.1	2.3	45
Giyim Eşyaları	2.1	1.9	89	1.5	1.3	83	7.2	6.7	94	4.5	4.1	90
Diğer Sanayi	3.1	3.4	111	1.4	1.3	95	9.2	9.2	100	4.3	3.2	74

Söz konusu üç işkolu incelendiğinde, 2004'de kadın/erkek ücret oranı kayıtlı çalışanlarda kadınların saatlik ücretinin erkeklerinkinin %88-89'u oranında olduğunu göstermektedir. Kayıtdışı çalışanlarda oran %74-84 arasında değişmektedir. Örneğin tekstil işkolunda kayıtdışı çalışan kadınlar kayıtdışı çalışan erkeklerin saatlik ücretinin %74'ünü almaktadır. 2016'ya gelindiğinde kayıtlı çalışanlarda oranlar çok fazla değişmezken, kayıtdışı çalışanlarda tekstil ve giyim eşyalarında fark artmıştır. Kadınlar gıda ürünlerinde erkeklerin aldığı %70'ini ve tekstil ürünlerinde sadece %45'ini almaktadır. Tekstil imalatını diğerlerinden farklı kılan bu durumun bir nedeni, sektör çalışanlarının diğerlerinden öncelikle eğitim düzeyi ve benzeri kişisel özellikler açısından farklılık göstermesi olabilir. Diğer bir neden ise tekstil imalatında cinsiyete dayalı işbölümünün diğerlerine kıyasla daha keskin olması ve bu işbölümünün kadınlar aleyhine olumsuz sonuçlarının daha yüksek gözlenmesi olabilir. Bu nedenlerin tespiti daha detaylı analiz gerektirmektedir.

İlginç bulgulardan bir diğeri, diğer sanayi dallarının toplamında hem kayıtlı çalışanlarda kadınların ortalama saatlik ücret düzeyinin erkeklerinkine eşit veya daha yüksek olmasıdır. Bu durum diğer işkollarında çalışan kadınların eğitim düzeylerinin erkeklerinden görece yüksek olmasından ileri gelebilir.

Kadın erkek ücret eşitsizliğine ilişkin açıklamalarda eğitim düzeyi bakımından kadın ve erkek arasındaki farklılıklar sıklıkla dile getirilmektedir. Bu bağlamda çalışmaya konu sektör çalışanlarının

ortalama eğitim düzeyleri Tablo 7'de incelendiğinde, kayıtlı kadın çalışanların erkeklere kıyasla aynı veya daha yüksek eğitim düzeyine sahip olduğu, kayıt dışı çalışanlarda bu durumun değişerek kadınların erkeklerden daha düşük eğitim düzeyine sahip olduğu gözlenmiştir. Ancak eğitim düzeyindeki fark, kadın erkek ücret açığındaki farkı açıklayabilecek düzeyde değildir, çünkü eğitim yılının aynı olduğu durumlarda da ücretler arasında fark vardır. Bu durum, kayıtdışılığın kadın ücretlerini düşük tutmada işlevsel olarak kullanıldığını düşündürmektedir.

Tablo 7. Seçili İmalat İşkollarında Ücretli, Maaşlı ve Yevmiyelilerin Cinsiyete Göre Ortalama Eğitim Düzeyi (Yıl)

	2004						2016					
	Kayıtlı			Kayıtlı Değil			Kayıtlı			Kayıtlı Değil		
	Erkek	Kadın	(K/E)	Erkek	Kadın	(K/E)	Erkek	Kadın	(K/E)	Erkek	Kadın	(K/E)
Gıda Ürünleri	7.7	8.1	1.05	6.3	6.0	0.96	8.5	8.1	0.95	6.4	5.6	0.88
Tekstil Ürünleri	7.8	7.8	1.00	6.2	5.5	0.89	8.2	8.1	0.99	6.4	6.1	0.95
Giyim Eşyaları	7.0	7.4	1.05	5.8	5.6	0.96	6.9	7.5	1.09	5.7	4.9	0.86
Diğer Sanayi*	8.2	9.6	1.16	6.5	7.7	1.18	9.1	10.0	1.10	6.7	6.5	0.97

Ücret açığı erkeklerin ortalama saatlik ücreti ile kadınlarınkinin farkının erkeklerin ücret düzeyine oranı hesaplanarak elde edilmiştir. Ücret açığı erkeklerin ortalama ücreti 100 iken kadınların bu rakamdan ne kadar daha az ücret aldıklarını göstermektedir. Aşağıdaki tablo üç işkolunda kayıtdışı çalışanlarda ücret açığını göstermektedir.

Tablo 8. Kayıtdışı İstihdamda Eğitim ve Ücret Karşılaştırması

	2004			2016		
	Kayıtdışılık Oranı (K/E)	Kayıtdışı Çalışan Eğitim Oranı (K/E)	Ücret Açığı	Kayıtdışılık Oranı(K/E)	Kayıtdışı Çalışan Eğitim Oranı (K/E)	Ücret Açığı
Gıda Ürünleri	1.0	0.96	%16	1.0	0.88	%30
Tekstil Ürünleri	0.5	0.89	%26	0.3	0.95	%55
Giyim Eşyaları	1.0	0.96	%17	1.0	0.86	%10
Diğer Sanayi*	1.3	1.18	%5	1.4	0.97	%26

Tabloya göre 2016'da gıda ve giyim eşyalarında kayıtdışı çalışan kadınlar erkeklerin %88'i oranında eğitim süresine sahipken, bu durum giyim ürünlerinde %10 ve gıdada %30 ücret açığına yol açmaktadır. Tekstilde ise eğitim süresi kadınlarda ve erkeklerde 0.97 ile hemen hemen aynı iken kadınlar erkeklerden %55 oranında düşük ücret almaktadır. Bu durum kadınların ücretlerinin düşük olmasının eğitim farkına değil, ayrımcılık uygulamasına bağlı olabileceğine işaret etmektedir. İmalat sanayinde ücret açığına ilişkin yapmış olduğumuz bir diğer hesaplamada elde edilen bulgulara göre, eğitim seviyesi ve iş tecrübesi dahil olmak üzere aynı bireysel özelliklere sahip olsalar dahi kadınların ortalama saatlik ücreti erkeklere kıyasla yüzde 11 daha düşüktür. Eğitim düzeyine ve diğer bireysel özelliklere ilişkin cinsiyet farklılıkları ücret açığını açıklamada en düşük paya sahiptir. Çalışılan işkolu, işyeri ve çalışma özelliklerinin cinsiyet ücret açığını açıklama gücünün en yüksek değişkenler olduğu gözlenmiştir. Bu bulgu cinsiyete dayalı ayrımcılığın ücret eşitsizliği bakımından işlevsel rolünü ortaya koymaktadır.

İŞBÖLÜMÜNDE KADININ YERİ

Sektörel olarak dağılımı olmamakla birlikte, TÜİK, her ay yenilediği Hanehalkı İşgücü Anketi'nde çalışanların iş sürecindeki pozisyonunu ve cinsiyete göre meslek grubunu açıklamaktadır. Bu verilere göre, hiyerarşide en tepe noktalar ağırlıkla "erkek-egemen" bir görünüm sergilerken, kadınlar, ağırlıkla niteliksiz işlerde, tarımda, hizmet-satış elemanı olarak iş bulabilmektedirler. Ancak kadın, eğitim düzeyini yükselttikçe profesyonel meslek sahibi, makina operatörü, büro elamanı olarak da hiyerarşide kendisine yer bulabilmektedir.

Türkiye'de iş sahibi nüfusun yüzde 5'i yönetici olarak iş sürecinde yer almaktadır. Çalışanların yüzde 31'ini oluşturan kadınlar, yönetici pozisyonunda olanların ancak yüzde 14'ünü oluşturmaktadırlar. Yani yöneticilerin yüzde 86'sı erkeklerden oluşmaktadır. Teknisyen pozisyonunda da kadınlar dörtte birlik bir yer kaplamaktadırlar.

KADININ ÜCRETİNDE CİNSİYET AYRIMCILIĞI

İşgücüne katılım, iş bulma, işyeri hiyerarşisinde ayrımcılığa uğramanın yanı sıra, bekleneceği gibi, kadın ücreti, erkeğinkinden genellikle düşük seyretmektedir. Temel ücret olan asgari ücrette bir cinsiyet ayrımı olmamakla birlikte, özellikle bazı sektörlerde kadının ücreti genelde erkeğinkinin gerisinde kalmaktadır. Bu konuda sağlıklı ücret verileri yayınlanmamakla birlikte, SGK'ya işverenlerce bildirilen prime esas kazançtan, ücret seviyeleri ve erkek-kadın farkını izlemek mümkündür.

Buna göre, imalat sanayisinde erkeklerin prime esas kazançları, genelde, kadınlarınkinden 13 puan öndedir. Yani kadınların kazançları, erkeklerinkinin ancak yüzde 83'ünde kalmaktadır. Erkeğe 100 ödeniyorsa, kadına 83 ödenmektedir. Bu

Tablo 9. Kadının İşteki Pozisyonu, Mesleği (2017-Kasım, Bin Kişi)

	Toplam	Paylar (%)	Kadın	Paylar (%)	Kadın (%)
Toplam	28.515	100	8.904	100	31
Yönetici	1.414	5	195	2	14
Teknisyen vb.	1.655	6	433	5	26
Büro Elamanı	2.003	7	829	9	41
Makine Operatör.	2.830	10	340	4	12
Profesyonel Meslek Sahibi	2.970	10	1.440	16	48
Sanatkar	3.905	14	461	5	12
Nitelikli Tarım Çalışanı	3.999	14	1.530	17	38
Nitelik Gerektirmeyen	4.354	15	1.855	21	43
Hizmet-Satış Elemanı	5.385	19	1.820	20	34

Kaynak: TÜİK, HİA

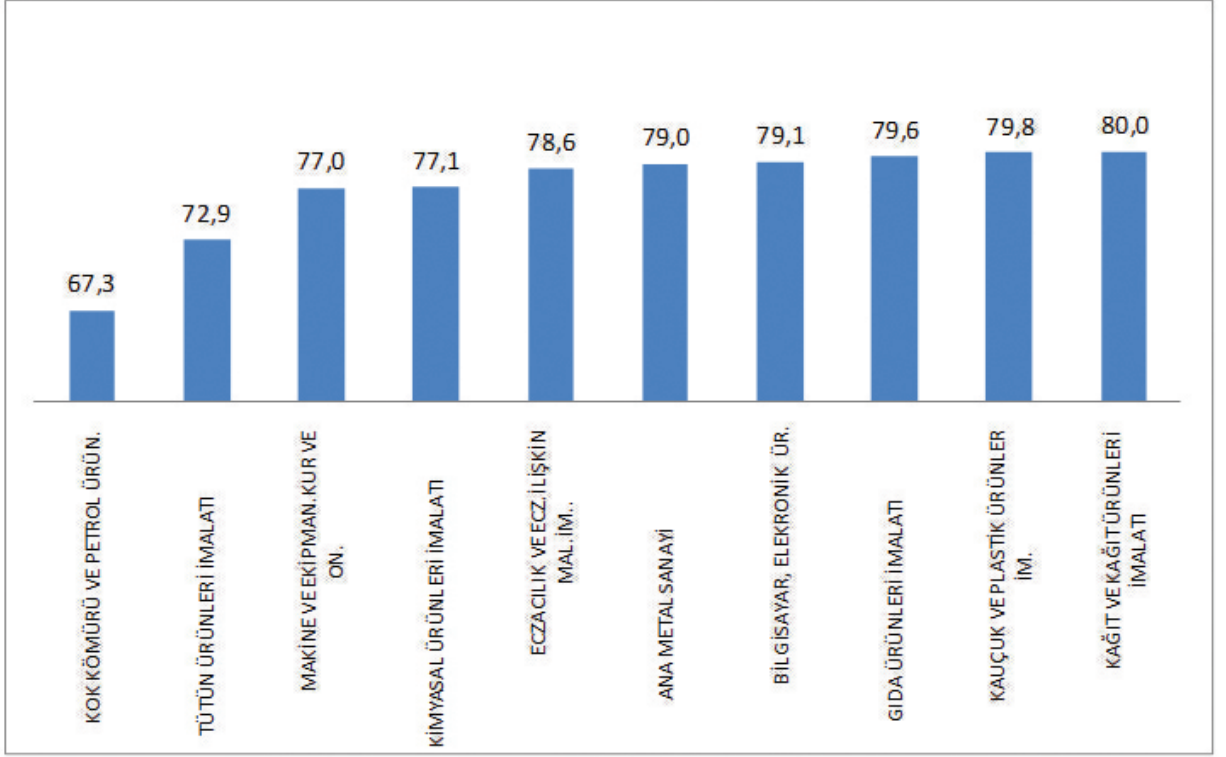
Tablo 10. İmalat Sanayinde Erkek ve Kadının Prime Esas Günlük Kazanç Farkı (Aralık 2017)

	Erkek Sigortalı	Kadın Sigortalı	Erkek Ücret	Kadın Ücret	Erkek=100
Kok Kömürü ve Petrol Ürün. İmalatı	7.577	1.043	311,9	210	67,3
Tütün Ürünleri İmalatı	3.422	919	217,2	158,3	72,9
Makine ve Ekipman. Kur. ve On.	125.988	19.171	138	106,3	77
Kimyasal Ürünleri İmalatı	61.100	18.294	143,4	110,6	77,1
Eczacılık ve Ecz.ilişkin Mal. İmalatı	13.987	8.654	175,2	137,7	78,6
Ana Metal Sanayi	156.045	12.039	131,8	104,1	79
Bilgisayar, Elektronik Ür.	22.868	12.064	144,2	114,1	79,1
Gıda Ürünleri İmalatı	306.726	139.338	96,9	77,1	79,6
Kauçuk ve Plastik Ürünler İmalatı	164.898	43.569	109,3	87,3	79,8
Kağıt ve Kağıt Ürünleri İmalatı	44.918	10.276	114,8	91,8	80
Elektrikli Techizat İmalatı	112.736	32.544	118,8	95,3	80,2
İçecek İmalatı	13.096	2.528	130,3	106	81,3
Metalik Olmayan Ürünler İmalatı	199.313	29.041	101,9	84,7	83,1
Ağaç Ürünleri ve Mantar Ür.	56.548	8.878	83,1	71,8	86,5
Motorlu Kara Taş. ve Römork İmalatı	167.958	34.407	135,7	117,7	86,7
Fabrik. Metal Ürün. (Mak. Tec. Har.)	322.648	56.933	101,2	89	87,9
Kayıtlı Medyanın Bas. ve Çoğ.	40.285	12.940	92,2	81,2	88,1
Tekstil Ürünleri İmalatı	302.300	119.866	89,1	79,1	88,8
Makine ve Ekipman İmalatı	135.052	21.511	109,3	97,8	89,5
Deri ve İlgili Ürünler İmalatı	47.436	14.314	72,3	68	94,1
Giyim Eşyaları İmalatı	242.952	251.000	74,5	70,4	94,5
Mobilya İmalatı	139.107	22.889	74,8	71,9	96
Diğer İmalatlar	40.458	17.323	83,3	86,7	104,1
Diğer Ulaşım Araçları İmalatı	47.656	3.622	190,2	215	113,1
Toplam	2.775.074	893.163	126,6	105,5	82,7

Kaynak: SGK Veri Tabanı

fark, yani bu eşitsizlik, bazı alt sektörlerde artmaktadır. Örneğin rafineride 100'e 68'e; tütün-sigara işyerlerinde 100'e 73'e, makine ve kimya sanayilerinde 100'e 77'ye varmaktadır.

Kadınla erkeğin ücret ayırımına pek fazla uğramadığı alt sektörler SGK verilerine göre, mobilya, giyim, deri işleme işyerlerinde söz konusu olabilmektedir.



Grafik 6. Kadın Ücretlilerin Erkeklerinin En Fazla %80'ine Ulaştığı Alt Dallar (Aralık 2017)

SONUÇ

Türkiye'de özellikle son yıllarda hızlanan dış kaynağa bağımlı büyüme süreci, kırdan kente göçü hızlandırdığı gibi kentlerde işgücüne kadın katılımını da artırmıştır. Daha çok kayıt dışı istihdam olduğu ve niteliksiz emek isteyen işyerlerinde iş aş olanağı bulabilen kadınlar, toplam istihdamdaki yerlerini nicelsel olarak artırmış görümler de nitelikli bir katılım henüz söz konusu değildir.

Dışa bağımlı büyüme süreci, sanayileşmeden çok, inşaat ve hizmet odaklı geliştiği için sanayide kadına istihdam imkanları da sınırlı ölçüde yaşanmıştır. Kadın, daha çok giyim, gıda, tekstil gibi nitelikli emek gerektirmeyen sektörlerde ağırlıklı istihdam edilmiş, üretim hiyerarşisinde daha çok yönetilen ve karar süreçlerinin dışında tutulan bir

pozisyona sıkıştırılmıştır. Kadın çalışanların çoğu, cinsiyet ayrımcılığına uğrayarak ücretleri de erkek ücretlilerinin gerisinde tutulmuştur.

Türkiye, geleneksel olarak toplumsal cinsiyet eşitsizliğinin güçlü olduğu bir ülkedir. Bu eşitsizliğin azaltılabilmesi için kadınların işgücüne katılımları ve istihdamları teşvik edilmelidir. Ama bunun yanı sıra yaratılan işlerin sosyal güvenlik ve iş yasaları kapsamında olması sağlanmalıdır. Erkekler kadar kadın çalışanların da temel örgütlenme haklarını kullanmalarının önündeki her tür engel kaldırılmalıdır. Kadın çalışanların eşit değerdeki işlerine eşit ücret ödenmesi gerekir.

Toplumsal cinsiyet eşitliğini ve temel işçi haklarının korunmasını gözetken politikalara daha çok odaklanmak gerekmektedir.

**TMMOB Sanayi Kongresi 2017 Bildiriler kitabına
aşağıdaki adresten ulaşabilirsiniz.**

<http://www.mmo.org.tr>



t m m o b
m a k i n a
m ü h e n d i s l e r i
o d a s ı



t m m o b
S A N A Y İ
K O N G R E S İ
2 0 1 7

SANAYİSİZLEŞEN TÜRKİYE VE MÜHENDİSLER



8 - 9 ARALIK 2017
İMO TEOMAN ÖZTÜRK SALONU - ANKARA

BİLDİRİLER KİTABI

YAYIN NO: E/MMO/692

**TMMOB Sanayi Kongresi 2017 kapsamında ıkan
Oda Raporları'mıza ařađıdaki adresten ulařabilirsiniz.**

<http://www.mmo.org.tr>



"Sanayinin Sorunları ve Analizleri" raporlarının tüm sayılarına aşağıdaki adresten ulaşabilirsiniz.

<http://www.mmo.org.tr>



TMMOB
Makina Mühendisleri Odası
Haber Bülteni
Mart 2018
Sayı 237 Ekidir
MMO Adına Sahibi
Ali Ekber ÇAKAR
Sorumlu Yazı İşleri Müdürü
Yunus YENER

Basımevi
Ankamat Matbaacılık San.
Limited Şirketi
Gülyüz Sanayi Sitesi
30. Cad. 538. Sokak
No: 60 İvedik / ANKARA
Tel: (0312) 394 54 94-95

Yönetim Yeri
Meşrutiyet Cad. No: 19/6. Kat
06650 Kızılay / Ankara
Tel: (0 312) 425 21 41 Faks: (0 312) 417 86 21
<http://www.mmo.org.tr>
e-posta: mmo@mmo.org.tr
basin@mmo.org.tr